



T.C.
MAMAK KAYMAKAMLIĞI
ABİDİNPAŞA İLKOKULU
MÜDÜRLÜĞÜ



2024-2028
STRATEJİK PLAN



Geçmişte sayısız medeniyet kurmuş milletin çocukları olduğumuzu ispat etmek için yapmamız lazım gelen şeylerin hepsini yaptığımızı ileri süremeyiz; bu güne ve yarına bırakılmış daha büyük işlerimiz vardır. Herhangi bir amaca ulaşmakla yetinmeyeceğiz. Durmadan daha ileriye varmak için çalışacağız

K. Atatürk

İSTİKLAL MARŞI



Korkma! Sönmez bu şafaklarda yüzen al sancak,
Sönmeden yurdumun üstünde tüten en son ocak.
O benim milletimin yıldızıdır, parlayacak;
O benimdir, o benim milletimindir ancak.

Çatma, kurban olayım, çehreni ey nazlı hilal!
Kahraman ırkıma bir gül; ne bu şiddet, bu celal?
Sana olmaz dökülen kanlarımız sonra helal...
Hakkıdır, Hakk'a tapan milletimin istiklal.

Ben ezelden beridir hür yaşadım, hür yaşarım,
Hangi çılgın bana zincir vuracakmış? Şaşarım.
Kükremiş sel gibiyim, bendimi çiğner, aşarım,
Yırtarım dağları, enginlere sığmam, taşarım.

Garbın afakını sarmışsa çelik zırhlı duvar,
Benim iman dolu göğsüm gibi serhaddim var.
Ulusun, korkma! Nasıl böyle bir imanı boğar,
"Medeniyet" dediğin tek dişi kalmış canavar?

Arkadaş! Yurduma alçakları uğratma sakın,
Siper et gövdeni, dursun bu hayâsızca akın.
Doğacaktır sana vadettiği günler Hakk'ın,
Kim bilir, belki yarın belki yarından da yakın.

Bastiğın yerleri "toprak" diyerek geçme, tanı,
Düşün altındaki binlerce kefensiz yatanı.
Sen şehit oğlusun, incitme, yazıktır atanı,
Verme, dünyaları alsan da bu cennet vatanı.

Kim bu cennet vatanın uğruna olmaz ki feda?
Şüheda fişkırarak, toprağı sıksan şüheda.
Canı, cananı, bütün varımı alsın da Hüda,
Etmesin tek vatanımdan beni dünyada cüda.

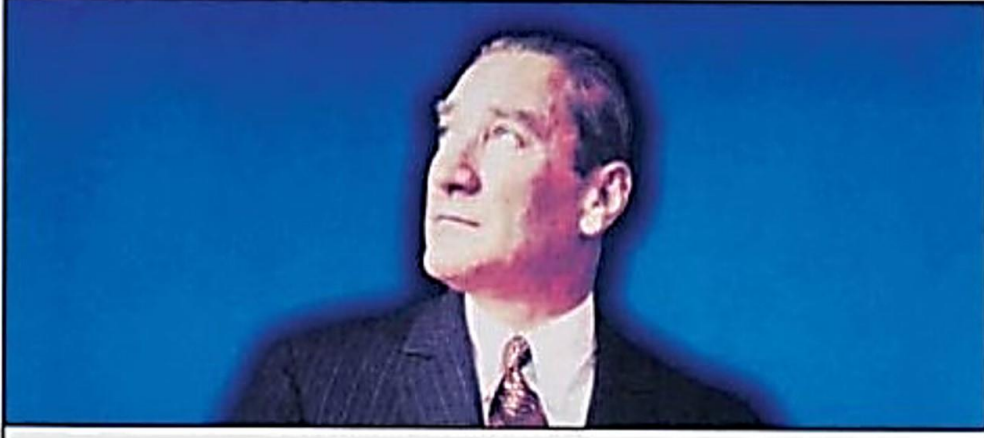
Ruhumun senden İlahî, şudur ancak emeli:
Değmesin mabedimin göğsüne namahrem eli.
Bu ezanlar, ki şehadetleri dinin temeli,
Ebedî, yurdumun üstünde benim inlemeli.

O zaman vecdile bin secde eder, varsa taşım,
Her cerihamdan, İlahî, boşanıp kanlı yaşım,
Fışkırır ruhumücerret gibi yerden naaşım,
O zaman yükselerek arşa değer belki başım.

Dalgalan sen de şafaklar gibi ey şanlı hilal!
Olsun artık dökülen kanlarımın hepsi helal.
Ebediyen sana yok, ırkıma yok izmihlal.
Hakkıdır, hür yaşamış bayrağımın hürriyet;
Hakkıdır, Hakk'a tapan milletimin istiklal.

GENÇLİĞE HİTABE

GENÇLİĞE HİTABE



Ey Türk Gençliği!

Birinci vazifen, Türk İstiklâlini, Türk Cumhuriyetini ilelebet muhafaza ve müdafaa etmektir. Mevcudiyetinin ve istikbalinin yegâne temeli budur. Bu temel, senin, en kıymetli hazinendir. İstikbalde dahi, seni, bu hazineden mahrum etmek istiyecek dahili ve harici bedhahların olacaktır. Birgün, istiklâl ve Cumhuriyeti müdafaa mecburiyetine düşersen, vazifeye atılmak için, içinde bulunacağın vaziyetin imkân ve şeraitini düşünmeyeceksin! Bu imkân ve şerait, çok namüsaıt bir mahiyette tezahür edebilir. İstiklâl ve Cumhuriyetine kastedecek düşmanlar, bütün dünyada emsali görülmemiş bir galibiyetin mümessili olabilirler. Cebren ve hile ile aziz vatanın bütün kaleleri zapt edilmiş, bütün tersanelerine girilmiş, bütün orduları dağıtılmış ve memleketin her köşesi bilfiil işgal edilmiş olabilir. Bütün bu şeraitten daha elim ve daha vahim olmak üzere, memleketin dahilinde, iktidara sahip olanlar gaffet ve dalâlet ve hattâ hıyanet içinde bulunabilirler. Hattâ bu iktidar sahipleri şahsi menfaatlerini müstevlilerin siyasi emelleriyle tevhit edebilirler. Millet, fakr-u zaruret içinde harap ve bitap düşmüş olabilir.

Ey Türk İstikbalinin Evladı!

İşte, bu ahval ve şerait içinde dahi vazifen; Türk İstiklâl ve Cumhuriyetini kurtarmaktır. Muhtaç olduğun kudret damarlarındaki asil kanda mevcuttur.

Gazi Mustafa Kemal ATATÜRK

20 Ekim 1927

ABİDİNPAŞA İLKOKULU



OKUL/KURUM BİLGİLERİ

Tablo 1 Okul Kurum Bilgileri

İli: ANKARA	
İlçesi: MAMAK	
Adres:	Abidinpaşa Mah. Okul Cad. no:8 Mamak / ANKARA
Telefon No:	312-363 36 15
e- Posta Adresi:	abidinpasaio@gmail.com
Kurum Kodu:	709668
Coğrafi Konum (link)	http://abidinpasaio.meb.k12.tr/tema/harita.php
Faks Numarası:	-
Web sayfası adresi:	www.abidinpasaio.meb.k12.tr
Öğretim Şekli:	Tam Gün Eğitim



Çok hızlı gelişen, değişen teknolojilerle bilginin değişim süreci de hızla değişmiş ve başarı için sistemli ve planlı bir çalışmayı kaçınılmaz kılmıştır. Sürekli değişen ve gelişen ortamlarda çağın gerekleri ile uyumlu bir eğitim öğretim anlayışını sistematik bir şekilde devam ettirebilmemiz, belirlediğimiz stratejileri en etkin şekilde uygulayabilmemiz ile mümkün olacaktır. Başarılı olmak da iyi bir planlama ve bu planın etkin bir şekilde uygulanmasına bağlıdır.

Kapsamlı ve özgün bir çalışmanın sonucu hazırlanan Stratejik Plan okulumuzun çağa uyumu ve gelişimi açısından tespit edilen ve ulaşılması gereken hedeflerin yönünü, doğrultusunu ve tercihlerini kapsamaktadır. Katılımcı bir anlayış ile oluşturulan Stratejik Plânın, okulumuzun eğitim yapısının daha da güçlendirilmesinde bir rehber olarak kullanılması amaçlanmaktadır.

Belirlenen stratejik amaçlar doğrultusunda hedefler güncellenmiş ve okulumuzun 2024-2028 yıllarına ait stratejik plânı hazırlanmıştır. Bu planlama; 5018 sayılı Kamu Mali Yönetimi ve Kontrol Kanunu gereği, Kamu kurumlarında stratejik planlamanın yapılması gerekliliği esasına dayanarak hazırlanmıştır.

Zoru hemen başarırız, imkânsızı başarmak zaman alır.

Okulumuza ait bu planın hazırlanmasında her türlü özveriyi gösteren ve sürecin tamamlanmasına katkıda bulunan çalışanlarımıza, stratejik planlama ekiplerimize, İlçe Milli Eğitim Müdürlüğümüz Strateji Geliştirme Bölümü çalışanlarına teşekkür ediyor, bu plânın başarıyla uygulanması ile okulumuzun başarısının daha da artacağına inanıyor, tüm personelimize başarılar diliyorum.

Hüseyin DEMİRKAN
Okul Müdürü

1. GİRİŞ VE STRATEJİK PLANIN HAZIRLIK SÜRECİ

- 1.1. Strateji Geliştirme Kurulu ve Stratejik Plan Ekibi
- 1.2. Planlama Süreci

2. DURUM ANALİZİ

- 2.1. Kurumsal Tarihçe
- 2.2. Uygulanmakta Olan Planın Değerlendirilmesi
- 2.3. Mevzuat Analizi
- 2.4. Üst Politika Belgelerinin Analizi
- 2.5. Faaliyet Alanları ile Ürün ve Hizmetlerin Belirlenmesi
- 2.6. Paydaş Analizi
- 2.7. Kuruluş İçi Analiz
 - 2.7.1. İnsan Kaynakları
 - 2.7.2. Teknolojik Düzey
 - 2.7.3. Mali Kaynaklar
- 2.8. Dış Çevre Analizi (Politik, Ekonomik, Sosyal, Teknolojik, Yasal ve Çevresel Çevre Analizi -PESTLE)
- 2.9. Güçlü ve Zayıf Yönler ile Fırsatlar ve Tehditler (GZFT) Analizi
- 2.10. Tespit ve İhtiyaçların Belirlenmesi

3. GELECEĞE BAKIŞ

- 3.1. Misyon
- 3.2. Vizyon
- 3.3. Temel Değerler

4. AMAÇ, HEDEF VE STRATEJİLERİN BELİRLENMESİ

- 4.1. Amaçlar
- 4.2. Hedefler
- 4.3. Maliyetlendirme

5. İZLEME VE DEĞERLENDİRME



I. BÖLÜM

GİRİŞ VE STRATEJİK PLANIN HAZIRLIK SÜRECİ



2024-2028
Stratejik **PLAN**

2024-2028 dönemi stratejik plan hazırlanması süreci Üst Kurul ve Stratejik Plan Ekibinin oluşturulması ile başlamıştır. Ekip tarafından oluşturulan çalışma takvimi kapsamında ilk aşamada durum analizi çalışmaları yapılmış ve durum analizi aşamasında paydaşlarımızın plan sürecine aktif katılımını sağlamak üzere paydaş anketi, toplantı ve görüşmeler yapılmıştır.

Durum analizinin ardından geleceğe yönelim bölümüne geçilerek okulumuzun amaç, hedef, gösterge ve eylemleri belirlenmiştir. Çalışmaları yürüten ekip ve kurul bilgileri altta verilmiştir.

Strateji Geliştirme Kurulu: Okul müdürünün başkanlığında, bir okul müdür yardımcısı, bir öğretmen ve okul/aile birliği başkanı ile bir yönetim kurulu üyesi olmak üzere 5 kişiden oluşan üst kurul kurulur.

Stratejik Plan Ekibi: Okul müdürü tarafından görevlendirilen ve üst kurul üyesi olmayan müdür yardımcısı başkanlığında, belirlenen öğretmenler ve gönüllü velilerden oluşur.

Tablo2. Strateji Geliştirme Kurulu ve Stratejik Plan Ekibi Tablosu

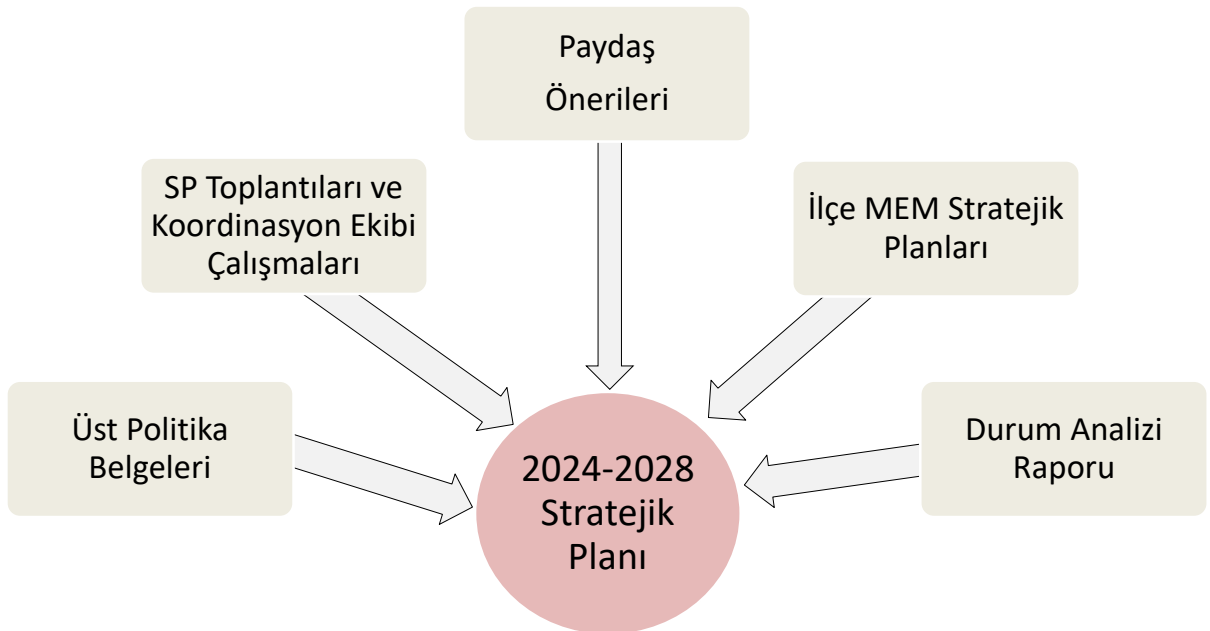
Strateji Geliştirme Kurulu Bilgileri		Stratejik Plan Ekibi Bilgileri	
Adı Soyadı	Ünvanı	Adı Soyadı	Ünvanı
Hüseyin DEMİRKAN	Okul Müdürü	Özlem ÜNSAL KAPAN	Rehberlik
Uğur YILDIRIM	Müdür Yardımcısı	Hale KÜÇÜK	İngilizce Öğretmeni
Songül TÜRK	BTR	Aynur BAL	Okul Öncesi Öğrt.
Feride Nihal DEPELİ	OAB Başkanı	Emrah KILIÇ	Sınıf Öğretmeni
Rabia USLU	OAB Üyesi	Adem KÖRPE	Veli

2024-2028 dönemi stratejik plan hazırlanma süreci Strateji Geliştirme Kurulu ve Stratejik Plan Ekibi'nin oluşturulması ile başlamıştır. Ekip tarafından oluşturulan çalışma takvimi kapsamında ilk aşamada durum analizi çalışmaları yapılmış ve durum analizi aşamasında, paydaşlarımızın plan sürecine aktif katılımını sağlamak üzere paydaş anketi, toplantı ve görüşmeler yapılmıştır. Durum analizinin ardından geleceğe yönelim bölümüne geçilerek okulumuzun/kurumumuzun amaç, hedef, gösterge ve stratejileri belirlenmiştir.

5018 sayılı Kamu Mali Yönetimi ve Kontrol Kanunu, kamu idarelerinin kalkınma planları, ulusal programlar, ilgili mevzuat ve benimsedikleri temel ilkeler çerçevesinde geleceğe ilişkin misyon ve vizyonlarını oluşturmaları, amaçlar ve ölçülebilir hedefler belirlemeleri, performanslarını önceden belirlenmiş olan göstergeler doğrultusunda ölçmeleri ve bu süreçleri izleyip değerlendirmeleri amacıyla katılımcı yöntemlerle stratejik plan hazırlamalarını zorunlu kılmıştır.

Cumhurbaşkanlığı tarafından belirlenen politikalar, programlar, ilgili mevzuat ve benimsedikleri temel ilkeler çerçevesinde Bakanlığımız merkez teşkilatı, il ve ilçe millî eğitim müdürlüklerimiz ile okul ve kurumlarımız 2024-2028 stratejik planlarını oluşturacaklardır. Millî Eğitim Bakanlığı 2022/21 sayılı genelgesi ve "Millî Eğitim Bakanlığı 2024-2028 Stratejik Plan Hazırlık Programı" na uygun olarak 2024-2028 stratejik planlarının hazırlanması istenmiştir. Bu süreçte çalışanların aktif katılım ve katkılarının gerekliliği personele duyurulmuştur. Çalışmalar, "Kamu İdareleri İçin Stratejik Planlama Kılavuzu"nda ortaya konulan süreç ve model önerilerine uygun olarak yürütülmüştür. Bu çerçevede, stratejik plan çalışmalarını yürütmek Ekiplerin oluşturulmasını takiben hazırlık çalışmalarına ilişkin ilkeler ve esaslar ile izlenecek yöntem, süreç ve çalışma takvimine ilişkin ayrıntılar kararlaştırılmış ve bu doğrultuda Stratejik Plan çalışmaları yürütülmüştür. 2024-2028 Stratejik Planının amaç, hedef ve stratejilerine dayanak teşkil edecek olan tespitler ve ihtiyaçları belirlemek için hazırlık programı çerçevesinde durum analizi çalışmaları yapılmıştır.

Plan Oluşum Şeması



Stratejik Yönetim Süreci

Stratejik yönetim sürecinin tamamını içerecek şekilde stratejik plan hazırlık süreci, durum analizi, geleceğe bakış, strateji geliştirme, eylem planları, izleme ve değerlendirme, stratejik planın güncellenmesi ve stratejik planın sunulması bölümlerinden oluşmaktadır.

<ul style="list-style-type: none">Planın sahiplenilmesiPlanlama sürecinin organizasyonuİhtiyaçların tespitiZaman planıHazırlık programı	STRATEJİK PLAN HAZIRLIK SÜRECİ	Planlama sürecinin planlanması
<ul style="list-style-type: none">Kurumsal tarihçeUygulanmakta olan stratejik planın değerlendirilmesiMevzuat analiziÜst politika belgeleri analiziFaaliyet alanları ile ürün ve hizmetlerin belirlenmesiPaydaş analiziKuruluş içi analizGZFT analizi	DURUM ANALİZİ	Neredeyiz?
<ul style="list-style-type: none">MisyonVizyonTemel değerler	GELECEĞE BAKIŞ	Nereye Ulaşmak İstiyoruz?
<ul style="list-style-type: none">AmaçlarHedeflerPerformans göstergeleriStratejiler	STRATEJİ GELİŞTİRME	
<ul style="list-style-type: none">FaaliyetlerSorumlular	EYLEM PLANLARI	Gitmek istediğimiz yere nasıl ulaşabiliriz?
<ul style="list-style-type: none">Performans hedefleriPerformans göstergeleriFaaliyetlerProjelerMaliyetlendirmeBütçeleme	PERFORMANS PROGRAMI	
<ul style="list-style-type: none">Stratejik plan izleme raporuStratejik plan değerlendirme raporuStratejik plan gerçekleşme raporuFaaliyet raporuİç denetim	İZLEME VE DEĞERLENDİRME	Başarımızı nasıl takip eder ve değerlendiririz?



II. BÖLÜM

DURUM ANALİZİ

2024-2028
Stratejik **PLAN**

Stratejik planlama sürecinin ilk adımı olan durum analizi, okulumuzun/kurumumuzun “neredeyiz?” sorusuna cevap vermektedir. Okulumuzun/kurumumuzun geleceğe yönelik amaç, hedef ve stratejiler geliştirebilmesi için öncelikle mevcut durumda hangi kaynaklara sahip olduğu ya da hangi yönlerinin eksik olduğu ayrıca, okulumuzun/kurumumuzun kontrolü dışındaki olumlu ya da olumsuz gelişmelerin neler olduğu değerlendirilmiştir. Dolayısıyla bu analiz, okulumuzun/kurumumuzun kendisini ve çevresini daha iyi tanımasına yardımcı olacak ve stratejik planın sonraki aşamalarından daha sağlıklı sonuçlar elde edilmesini sağlayacaktır.

Durum analizi bölümünde, aşağıdaki hususlarla ilgili analiz ve değerlendirmeler yapılmıştır;

- Kurumsal tarihçe
- Uygulanmakta olan planın değerlendirilmesi
- Mevzuat analizi
- Üst politika belgelerinin analizi
- Faaliyet alanları ile ürün ve hizmetlerin belirlenmesi
- Paydaş analizi
- Kuruluş içi analiz
- Dış çevre analizi (Politik, ekonomik, sosyal, teknolojik, yasal ve çevresel analiz)
- Güçlü ve zayıf yönler ile fırsatlar ve tehditler (GZFT) analizi
- Tespit ve ihtiyaçların belirlenmesi



ABİDİNPAŞA İLKOKULU

Okulumuz, 1953 yılında Abidinpaşa İlkokulu olarak eğitim ve öğretime açılmış. Adını Ankara Valisi Abidin Paşa'dan almıştır.

Okulumuz, eskiden bağlık, bahçelik, havasıyla suyuyla doğal bir güzelliğe sahip olan bir bölgede kurulmuştur. Bu özellikleri itibari ile bölge, dönemin Ankara Valisi Abidin Paşa'nın dikkatini çekmiş ve talimatıyla buraya bir "Vali Konağı" yaptırılmıştır. Zamanla yerleşim yeri haline dönüşen bu mahalleye, Sayın valiye ithafen "Abidinpaşa Mahallesi", okulumuza da "Abidinpaşa İlkokulu" ismi verilmiştir.

İlk açılışında 8 derslik, 3 idare odası ve 1 çok amaçlı salondan oluşan okulumuz, öğrenci sayısının artması nedeniyle güneyine yapılan 5 derslikli baraka tipli ilave binayla genişletilmiştir.

Bölgemizin nüfus yoğunluğu arttıkça, yeni ihtiyaçlar doğmuş ve 11 derslikten oluşan 2 bloğun daha ilavesiyle A, B ve C bloklarından oluşan bugünkü şeklini almıştır.

Okulumuz, 1994 yılında MEB kanununda yapılan değişiklikle, 8 yıllık kesintisiz eğitime geçmiş ismi Abidinpaşa İlköğretim Okulu olarak değiştirilmiştir. 2013-2014 eğitim öğretim yılında 4 + 4 + 4 uygulaması ile okulumuz tekrar "Abidinpaşa İlkokulu" adı altında eğitim öğretim faaliyetlerine devam etmekte ve son 8. sınıf öğrencilerini de 2014-2015 eğitim öğretim döneminde mezun etmiştir.

Okulumuz da 2016-2017 eğitim-öğretim yılında tekli eğitime geçilmiş o yıl tekli eğitim yapılmıştır. 2017-2018 Eğitim Öğretim Yılı'nda 29 Ekim Ortaokulu'nun yeni binasının yapılması ile 5. ve 6.sınıflar misafir edilmiş dolayısı ile ikili eğitim yapılmıştır. 2019-2020 eğitim öğretim yılında sonunda 29 Ekim Ortaokulu' nun okulumuzdan ayrılmasıyla yeniden normal eğitime geçilmiştir.

Şu anda 25 derslik, 3 anasınıfı 4 idare odası, 1 öğretmenler odası, 1 rehberlik odası 1 toplantı odası, 1 arşiv ve çok amaçlı olarak kullanılan Sevgiye Çağrı Salonu ile eğitim ve öğretim hizmetine devam etmektedir. Abidinpaşa İlkokulu olarak akademik ve kültürel faaliyetlerde örnek çalışmalar yürütülmeye çalışılmaktadır

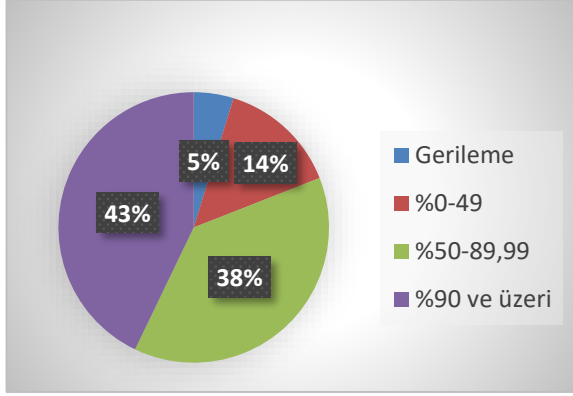
2019-2023 Stratejik Planımızda toplam 7 amaca ilişkin; 21 hedef, 59 performans göstergesi mevcuttur. Değerlendirme raporu, 2019-2023 Dönemi Stratejik Planının 2023 yılı hedeflere ve hedeflere ait performans göstergelerine ulaşma oranları dikkate alınarak hazırlanmıştır. Raporda; stratejik planda belirlenmiş olan amaç ve hedefler, sorumlu birim ve performans göstergeleri bazında değerlendirilmiştir ve her bir performans göstergesi için performans hesaplaması yüzde olarak hesaplanmıştır. Performans göstergelerine ilişkin değerlendirmeler; Her bir performans göstergesinin hedefe etkisi göz önünde bulundurularak hedef bazında performans hesaplaması yapılmıştır.

Hedef Performansının Hesaplanmasında Dikkat Edilen Hususlara Aşağıda Yer Verilmiştir:

- Tablolarda yer alan hedef performansları, performans göstergelerinin gerçekleşme yüzdeleri tek tek hesaplandıktan sonra ilgili göstergenin hedefe olan etkisi bulunarak sonuçların toplanmasıyla elde edilmiştir.

- Bazı göstergelerin performansı yüzde 100'ü aşmıştır. Ancak hedef performansının ölçümünde bu değer 100 olarak dikkate alınmıştır. Böylece diğer göstergelerin hedefe etkisinin doğru hesaplanması sağlanmıştır.

- Bazı göstergelerin performansı negatif bir değer almıştır. Ancak hedef performansının ölçümünde bu değer 0 olarak dikkate alınmıştır. Böylece diğer göstergelerin hedefe etkisinin doğru hesaplanması sağlanmıştır.



GERÇEKLEŞME (%)	YORUM	GERÇEKLEŞME DURUMU
Gerileme	Hedeften büyük oranda sapma	İYİLEŞTİRİLMELİ
%0-49	Hedeften sapma	İYİLEŞTİRİLMELİ
%50-89,99	Kısmi-Makul düzeyde hedefe ulaşma	MAKUL
%90 ve üzeri	Hedefe ulaşma	BAŞARILI

Değerlendirmelerimiz sonucunda, hedef göstergelerimize etki eden önemli gelişmeler yaşandığını gözlemledik. Bu gelişmeler, planlarımızın bazı alanlarda başarısızlığa neden olmasına yol açtı. Bu kırılma noktalarını ayrıntılı olarak planımızın değerlendirme analizinde ele alacağız. Özellikle şu anahtar konuları vurgulayabiliriz:

Pandemi Süreci: COVID-19 pandemisi, eğitim alanında büyük zorluklar yarattı. Dünya genelinde okulların kapanması veya sınırlı katılımı açık kalması, öğrenciler üzerinde olumsuz etkilere yol açtı.

Deprem Etkisi: Kahramanmaraş'ta yaşanan deprem, psikolojik ve sosyal hasara neden oldu ve öğrencilerin eğitimine olumsuz etkiledi. Ayrıca Çubuk ilçesine gelen göç dalgası, bu ilçedeki eğitim kurumlarını zorladı. Öğrenci sayısının artması, sınıfların kalabalık olmasına ve öğretmen kaynaklarının yetersiz kalmasına yol açtı.

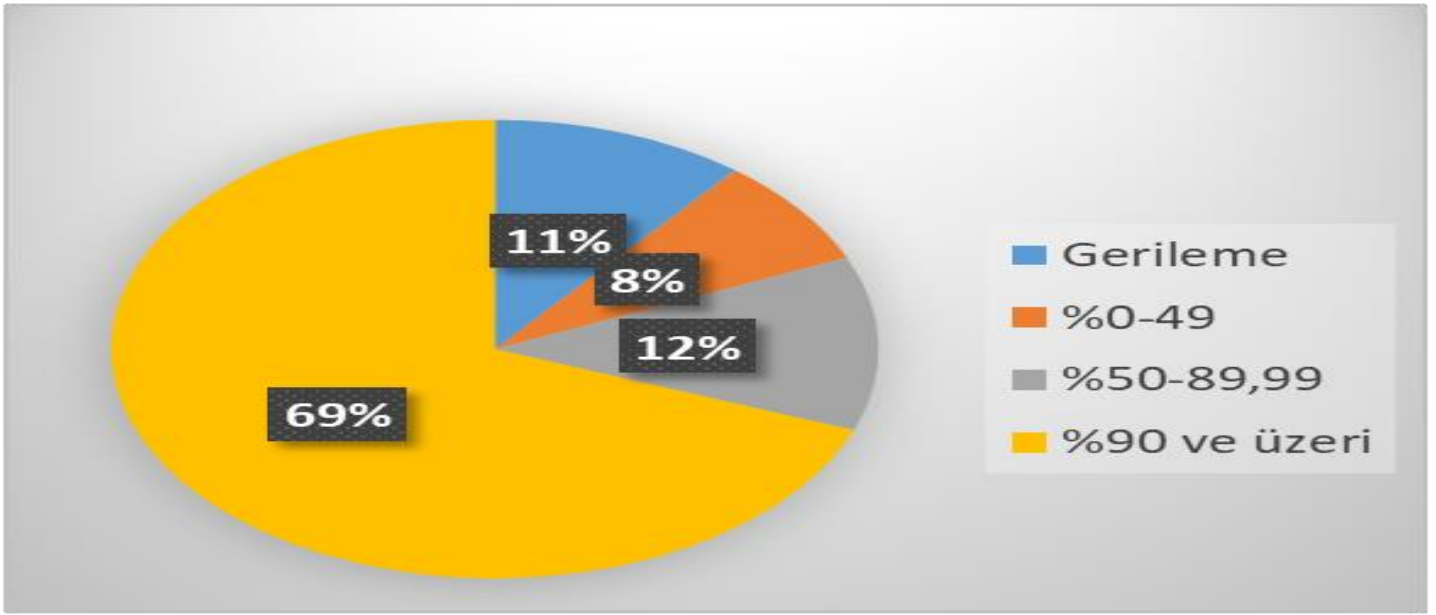
Okul Kapanmaları: COVID-19 pandemisi nedeniyle birçok ülkede okullar geçici olarak kapatılmış veya çevrimiçi eğitime geçilmiştir. Bu, öğrencilerin fiziksel olarak okula katılamamaları anlamına gelir.

Çevrimiçi Eğitim Uygulamaları: Pandemi sırasında öğrenciler, öğretmenler ve eğitim kurumları, çevrimiçi eğitim platformlarına daha fazla bağımlı hale gelmiştir.

Öğrenci Başarısındaki Dalgalanmalar: Pandemi nedeniyle öğrenci başarısı ve öğrenci notları dünya genelinde dalgalanmıştır. Online eğitim, öğrencilerin motivasyonunu ve öğrenme süreçlerini etkilemiştir..

Öğrenci Devamsızlığı: Okulların kapanması veya karışık eğitim modelleri, öğrenci devamsızlığı sorunlarına yol açmıştır. Bazı öğrenciler, çevrimiçi eğitime erişimde sorun yaşamıştır.

Bu faktörler, hedeflerimize ulaşma konusunda karşılaştığımız zorlukların altını çizmektedir. Bu nedenle, yeni plan döneminde bu zorlukların üstesinden gelmeyi ve daha etkili bir eğitim ortamı oluşturmayı hedeflemekteyiz.



GERÇEKLEŞME (%)	YORUM	GERÇEKLEŞME DURUMU
Gerileme	Hedeften büyük oranda sapma	İYİLEŞTİRİLMELİ
%0-49	Hedeften sapma	İYİLEŞTİRİLMELİ
%50-89,99	Kısmi-Makul düzeyde hedefe ulaşma	MAKUL
%90 ve üzeri	Hedefe ulaşma	BAŞARILI

MAKUL SEVİYEDE OLAN ALANLAR

Kurumumuzun eğitim göstergeleri değerlendirmesi sonucunda, bazı alanlarda tatmin edici bir performans sergilediğimizi gözlemlemekteyiz. Bu alanlar şunlardır:

İlkokul seviyesinde bilimsel, kültürel, sanatsal ve sportif alanlarda en az bir faaliyete katılan öğrenci oranı oldukça memnuniyet vericidir. Öğrencilerimiz aktif olarak bu alanlara katılım sağlayarak zengin deneyimler kazanmaktadır.

İYİLEŞTİRİLMESİ GEREKEN ALANLAR

Kurumumuzun eğitim göstergeleri değerlendirmesi sonucunda, bazı alanlarda iyileştirme gerekliliği ve hedeflere ulaşma noktasında yavaşlama gözlemlenmiştir. Bu alanlar şunlardır:

Öğrencilerin ve velilerin yabancı uyruklu olması sebebiyle iletişimin (dil sorunu) zor olması planlamaları olumsuz etkilemektedir. Velilerin çocuklarının eğitimine katılımı ve ilgisi, öğrencilerin motivasyonunu ve başarı düzeyini büyük ölçüde etkiliyor.. Bu analizler, okulun özgül koşullarına ve yerel eğitim sistemine dayanmaktadır. Okul yönetimi, öğretmenler ve veliler, bu nedenlerin üzerine giderek stratejiler geliştirmeyi hedeflemekteyiz.

BAŞARILI OLDUĞUMUZ ALANLAR

Kurumumuzun eğitim göstergeleri değerlendirmesi sonucunda en başarılı olduğumuz alanlar şunlardır:

Kurumumuz, ilkökul seviyesinde bilimsel, kültürel, sanatsal ve sportif alanlarda en az bir faaliyete katılan öğrenci oranını arttırmıştır. Bu sayede öğrencilerimiz çok yönlü gelişim fırsatlarına erişmiş ve eğitim deneyimlerini zenginleştirmişlerdir.

Ayrıca, ilkökul düzeyinde öğrenci başına okunan kitap sayısını artırarak öğrencilerimizin okuma alışkanlığını teşvik etmiş ve okuma becerilerini güçlendirmiştir. Bu sayede öğrencilerimiz bilgiye daha kolay erişebilme yetilerini geliştirmişlerdir.

YASAL YÜKÜMLÜLÜK (GÖREVLER)	DAYANAK(KANUN, YÖNETMELİK, GENELGE, YÖNERGE)
Atama	657 Sayılı Devlet Memurları Kanunu
	Milli Eğitim Bakanlığına Bağlı Okul ve Kurumların Yönetici ve Öğretmenlerinin Norm Kadrolarına İlişkin Yönetmelik
	Milli Eğitim Bakanlığı Eğitim Kurumları Yöneticilerinin Atama ve Yer Değiştirmelerine İlişkin Yönetmelik
	Milli Eğitim Bakanlığı Öğretmenlerinin Atama ve Yer Değiştirme Yönetmeliği
Ödül, Disiplin	Devlet Memurları Kanunu
	6528 Sayılı Milli Eğitim Temel Kanunu İle Bazı Kanun ve Kanun Hükmünde Kararnelerde Değişiklik Yapılmasına Dair Kanun
	Milli Eğitim Bakanlığı Personeline Başarı, Üstün Başarı ve Ödül Verilmesine Dair Yönerge
	Milli Eğitim Bakanlığı Disiplin Amirleri Yönetmeliği
Okul Yönetimi	1739 Sayılı Milli Eğitim Temel Kanunu
	Milli Eğitim Bakanlığı İlköğretim Kurumları Yönetmeliği
	Milli Eğitim Bakanlığı Okul Aile Birliği Yönetmeliği
	Milli Eğitim Bakanlığı Eğitim Bölgeleri ve Eğitim Kurulları Yönergesi
	MEB Yönetici ve Öğretmenlerin Ders ve Ek Ders Saatlerine İlişkin Karar
	Taşınır Mal Yönetmeliği
Eğitim-Öğretim	Anayasa
	1739 Sayılı Milli Eğitim Temel Kanunu
	222 Sayılı İlköğretim ve Eğitim Kanunu
	6287 Sayılı İlköğretim ve Eğitim Kanunu ile Bazı Kanunlarda Değişiklik Yapılmasına Dair Kanun
	Milli Eğitim Bakanlığı İlköğretim Kurumları Yönetmeliği
	Milli Eğitim Bakanlığı Eğitim Öğretim Çalışmalarının Planlı Yürütülmesine İlişkin Yönerge
	Milli Eğitim Bakanlığı Öğrenci Yetiştirme Kursları Yönergesi
	Milli Eğitim Bakanlığı Ders Kitapları ve Eğitim Araçları Yönetmeliği
Milli Eğitim Bakanlığı Öğrencilerin Ders Dışı Eğitim ve Öğretim Faaliyetleri Hakkında Yönetmelik	
Personel İşleri	Milli Eğitim Bakanlığı Personel İzin Yönergesi
	Devlet Memurları Tedavi ve Cenaze Giderleri Yönetmeliği
	Kamu Kurum ve Kuruluşlarında Çalışan Personelin Kılık Kıyafet Yönetmeliği
	Memurların Hastalık Raporlarını Verecek Hekim ve Sağlık Kurulları Hakkındaki Yönetmelik
	Milli Eğitim Bakanlığı Personeli Görevde Yükseltme ve Unvan Değişikliği Yönetmeliği
	Öğretmenlik Kariyer Basamaklarında Yükseltme Yönetmeliği
Mühür, Yazışma, Arşiv	Resmi Mühür Yönetmeliği
	Resmi Yazışmalarda Uygulanacak Usul ve Esaslar Hakkındaki Yönetmelik
	Milli Eğitim Bakanlığı Evrak Yönergesi
	Milli Eğitim Bakanlığı Arşiv Hizmetleri Yönetmeliği
Rehberlik ve Sosyal Etkinlikler	Milli Eğitim Bakanlığı Rehberlik ve Psikolojik Danışma Hizmetleri Yönet.
	Okul Spor Kulüpleri Yönetmeliği
	Milli Eğitim Bakanlığı İlköğretim ve Ortaöğretim Sosyal Etkinlikler Yönetmeliği
Öğrenci İşleri	Milli Eğitim Bakanlığı İlköğretim Kurumları Yönetmeliği
	Milli Eğitim Bakanlığı Demokrasi Eğitimi ve Okul Meclisleri Yönergesi
	Okul Servis Araçları Hizmet Yönetmeliği
İsim ve Tanıtım	Milli Eğitim Bakanlığı Kurum Tanıtım Yönetmeliği
	Milli Eğitim Bakanlığına Bağlı Kurumlara Ait Açma, Kapatma ve Ad Verme Yönetmeliği
Sivil Savunma	Sabotajlara Karşı Koruma Yönetmeliği
	Binaların Yangından Korunması Hakkındaki Yönetmelik
	Daire ve Müesseseler İçin Sivil Savunma İşleri Kılavuzu

Millî Eğitim Müdürlüğüne görev ve sorumluluk yükleyen amir hükümlerin tespit edilmesi için tüm üst politika belgeleri ayrıntılı olarak taranmış ve bu belgelerde yer alan politikalar incelenmiştir. Analiz edilen belgelerden Ankara Millî Eğitim Müdürlüğü 2024-2028 Stratejik Planı'nın stratejik amaç, hedef, performans göstergeleri ve stratejileri hazırlanırken yararlanılmıştır.

Analiz edilen belgeler Tablo 4'de gösterilmiş olup yapılan değerlendirmeler ve buna ilişkin üst politika belgelerinde Müdürlüğümüze verilen görevler Tablo 5'de yer almaktadır.

Temel Üst Politika Belgeleri		Sektörel ve Tematik Strateji Belgeleri
<ul style="list-style-type: none"> • MEB 2024-2028 Stratejik Planı • Ankara MEM 2019-2023 Stratejik Planı • Milli Eğitim Kalite Çerçevesi • Ankara Büyükşehir Belediyesi 2020-2024 Stratejik Planı 		<ul style="list-style-type: none"> • Türkiye Yeterlilikler Çerçevesi • Ulusal ve Uluslararası Kuruluşların Eğitim ve Türkiye ile İlgili Raporları • Diğer Kamu Kurum ve Kuruluşlarının Stratejik Planları
Üst Politika Belgesi	İlgili Bölüm/Referans	Verilen Görev/İhtiyaçlar
MEB 2024-2028 Stratejik Planı	Engellilerin Toplumsal Hayata Katılımı ve Özel Eğitim	3 Hedef
	Hayat Boyu Öğrenme	5 Hedef
	Ortaöğretim	5 Hedef
	Ölçme, Seçme ve Yerleştirme	1 Hedef
	Temel Eğitim	5 Hedef
Millî Eğitim Kalite Çerçevesi	Eğitim ve Öğretim Hizmetlerinin Niteliği	Öğrenci temel öğrenme kazanımlarının edinilmesinde doğrudan etkiye sahip beşeri, malî ve fiziksel alt yapı, Hazır oluş, Eğitim ortamı ve çevre, Sosyal tarafların katılımı, Hayat boyu öğrenme, Hareketlilik ile başarı ve geçişleri
	Eğitim Yönetiminde İzleme ve Değerlendirme	Öğrenci temel öğrenme kazanımlarının edinilmesinde etkili olan İzleme Ortamı, Risk Değerlendirme, İzleme Faaliyetleri, Bilgi ve İletişim ile İzleme alanları
Ankara Büyükşehir Belediyesi 2020-2024 Stratejik Planı	PG 3.2.7, PG 5.3.4, PG 7.1.4, PG 7.2.1, PG 7.7.2	Sıfır atık eğitimi verilen okul sayısı, Malzeme yardımı yapılan okul, dernek, camii ve sivil toplum kuruluş sayısı, Yemek yardımı yapılan öğrenci ve kişi sayısı, Engelli okullarında okuyan öğrencilere yemek yardımı, hizmetten yararlanan engelli öğrenci sayısı, Eğitim ve öğretim kurumlarıyla yapılan iş birliği sayısı

FAALİYET ALANLARINA GÖRE ÜRÜN VE HİZMETLER	
FAALİYET ALANI: EĞİTİM	FAALİYET ALANI: YÖNETİM İŞLERİ
Rehberlik Hizmetleri <ul style="list-style-type: none"> Sınıf İçi Rehberlik Hizmetleri 	Öğrenci işleri hizmeti <ul style="list-style-type: none"> Kayıt-Nakil işleri Devam-devamsızlık Sınıf geçme
Sosyal-Kültürel Etkinlikler <ul style="list-style-type: none"> Halk oyunları Koro Yarışmalar Kültürel Geziler Şenlikler Piknikler Sosyal Kulüp Çalışmaları 	Öğretmen işleri hizmeti <ul style="list-style-type: none"> Derece terfi Hizmet içi eğitim Özlük hakları Sendikal Hizmetler
Spor Etkinlikleri <ul style="list-style-type: none"> Futbol, Basketbol 	Mali İşlemler <ul style="list-style-type: none"> Okul Aile Birliği işleri Bütçe işlemleri Bakım-onarım işlemleri Taşınır Mal işlemleri
<ul style="list-style-type: none"> Resmi Bayram Törenleri 	
FAALİYET ALANI: ÖĞRETİM	FAALİYET ALANI: YETİŞKİN EĞİTİMİ VE VELİLERLE İLİŞKİLER
Öğretimin Planlanması <ul style="list-style-type: none"> Planlar Öğretmenler Kurulu Zümre toplantıları 	Sağlık Hizmetleri <ul style="list-style-type: none"> Ağız ve Diş Sağlığı Semineri Sağlıklı ve dengeli beslenme semineri
Öğretimin Uygulanması <ul style="list-style-type: none"> Sınıf içi uygulamalar Gezi ve inceleme Kazanım değerlendirme 	Kurslar <ul style="list-style-type: none"> İyep kursu
Öğretimin Değerlendirilmesi <ul style="list-style-type: none"> Dönem içi değerlendirmeler 	Velilerle İlgili Hizmetler <ul style="list-style-type: none"> Veli toplantıları Veli iletişim hizmetleri Okul-Aile Birliği faaliyetleri

Okulumuzda öğrencilerimizin kayıt, nakil, devam-devamsızlık, not, öğrenim belgesi düzenleme işlemleri e-okul yönetim bilgi sistemi üzerinden yapılmaktadır.

Okulumuz İl ve İlçe Milli Eğitim Müdürlüğümüz tarafından düzenlenen sosyal, kültürel ve sportif yarışmalara katılmaktadır. Okulumuzda kültürel geziler, tiyatro, piknik gibi faaliyetler düzenlenmektedir

ÜRÜN VE HİZMETLER	
Öğrenci kayıt, kabul ve devam işleri	Eğitim hizmetleri
Öğrenci başarısının değerlendirilmesi	Öğretim hizmetleri
Sınıf geçme işleri	Kulüp çalışmaları
Öğrenim belgesi düzenleme işleri	Öğrenim Belgesi
Personel işleri	Sosyal, kültürel ve sportif etkinlikler
Öğrenci davranışlarının değerlendirilmesi	Burs hizmetleri
Öğrenci sağlığı ve güvenliği	Bilimsel araştırmalar
Okul çevre ilişkileri	Yaygın eğitim

Okulumuzda öğrencilerimizin kayıt, nakil, devam-devamsızlık, not, öğrenim belgesi düzenleme işlemleri e-okul yönetim bilgi sistemi üzerinden yapılmaktadır.

Öğretmenlerimizin özlük, derece-kademe, terfi, hizmet içi eğitim, maaş ve ek ders işlemleri Mebbis ve KBS sistemleri üzerinden yapılmaktadır. Okulumuzun mali işlemleri ilgili yönetmeliklere uygun olarak yapılmaktadır.

Okulumuzun rehberlik anlayışı sadece öğrenci odaklı değildir . Sınıf öğretmenlerimiz öğrenci ve velilere yönelik çeşitli anket ve envanterler uygulamaktadır. Düzenli olarak veli görüşmeleri yapılmaktadır. Okulumuzda davranış problemi gözlemlenen sınıf ve öğrenciler güdülenerek olumlu davranış kazanmalarını sağlamak amaçlanmaktadır.

Okulumuz İl ve İlçe Milli Eğitim Müdürlüğümüz tarafından düzenlenen sosyal, kültürel ve sportif yarışmalara katılmaktadır. Okulumuzda kültürel geziler, tiyatro, piknik, gibi faaliyetler düzenlenmektedir

2024-2028 Stratejik Planlama Ekibi olarak planımızın hazırlanması aşamasında katılımcı bir yapı oluşturmak için ilgili tarafların görüşlerinin alınması ve plana dahil edilmesi gerekli görülmüş ve bu amaçla paydaş analizi çalışması yapılmıştır. Ekibimiz tarafından iç ve dış paydaşlar belirlenmiş, bunların önceliklerinin tespiti yapılmıştır.

Paydaş görüş ve beklentileri SWOT (GZFT) Analizi Formu, Çalışan Memnuniyeti Anketi, Öğrenci Memnuniyeti Anketi, Veli Anketi Formu kullanılmaktadır. Aynı zamanda öğretmenler kurulu toplantıları, Zümre toplantıları gibi toplantılarla görüş ve beklentiler tutanakla tespit edilmekte Okulumuz bünyesinde değerlendirilmektedir.

Milli Eğitim Bakanlığı, Kaymakamlık, İlçe Milli Eğitim Müdürlükleri, Okullar, Yöneticiler, Öğretmenler, Özel Öğretim Kurumları, Öğrenciler, Okul aile birlikleri, Memur ve Hizmetli, Belediye, İl Sağlık Müdürlüğü, Meslek odaları, Sendikalar, Vakıflar, Muhtarlıklar, Tarım İlçe Müdürlüğü, Sivil Savunma İl Müdürlüğü, Türk Telekom İlçe Müdürlüğü, Medya...vb.

Paydaş Analizi Ve Sınıflamasında Kullanılan Kavramlara İlişkin Açıklamalar :

Paydaş: kurumun gerçekleştirdiği faaliyetlerden etkilenen taraflardır.

Paydaşlar şu başlıklar altında ele alınmaktadır.

Lider: kurumda herhangi bir kademedeki görev alan çalışanlar içerisinde liderlik özellikleri olan kişilerdir.

Çalışan : kurum çalışanıdır.

Müşteri: ürün, hizmet ve süreçten etkilenen herkeştir.

Temel Ortak: Kurum faaliyetlerini gerçekleştirmek üzere kendi seçimi üzerine değil zorunlu olarak kurulan ortaklıklardır.

Stratejik Ortak: kurumun faaliyetlerini gerçekleştirmek üzere kendi seçimi üzerine kurduğu ortaklıktır.

Tedarikçi: kurumun faaliyetlerini gerçekleştiren ihtiyaç duyduğu kaynakları temin eden kuruluşlardır.

Ürün/Hizmet: herhangi bir hizmet/üretim sürecinin çıktısıdır.

PAYDAŞ LİSTESİ

PAYDAŞIN ADI	PAYDAŞ TÜRÜ	NEDEN PAYDAŞ	HEDEF KİTLE / YARARLANICI	TEMEL ORTAK	STRATEJİK ORTAK	ÇALIŞAN	TEDARİKÇİ
Milli Eğitim Bakanlığı	Dış Paydaş	MEB politika üretir, genel bütçe merkezden gelir, Hesap verilen mercidir.		√			√
Valilik ve Kaymakamlık	Dış Paydaş	Kurumumuzun üstü konumunda olup, hesap verilecek mercidir.		√			
İl ve İlçe Milli Eğitim Müdürlüğü	Dış Paydaş	Müdürlüğüne bağlı okul ve kurumları belli bir plan dâhilinde yönetmek ve denetlemek, inceleme ve soruşturma işlerini yürütmek. Hesap verilen mercidir.	√	√			
Okullar	Dış Paydaş	İlkokullar tedarikçi konumundadır.	√	√	√		√
Yönetici ve Öğretmenler	İç Paydaş	Hizmet veren personeldir.	√	√	√	√	
Özel Öğretim Kurumları	Dış Paydaş	Eğitim öğretim hizmetlerinde tamamlayıcı unsurdur.	√		√		
Öğrenciler	İç Paydaş	Hizmetin sunulduğu paydaşlardır. İç ve dış paydaş kabul edilebileceği gibi iç paydaş görülmesi daha uygundur.	√	√	√		
Okul Aile Birlikleri	İç Paydaş	Okulun eğitim öğretim ortamları ve imkânlarının zenginleştirilmesi için çalışır.		√	√	√	√
Memur ve Hizmetliler	İç Paydaş	Görevli personeldir.		√	√	√	
Belediye	Dış Paydaş	Çevre düzenlemesi altyapıyı hazırlar.	√		√		√
İlçe Toplum Sağlığı Merkezi	Dış Paydaş	Sağlık taramaları yapar ve koruyucu sağlık önlemleri alır.		√			
Meslek odaları	Dış Paydaş	Yaygın ve mesleki eğitim hizmetlerini yapar.			√		
Sendikalar	Dış Paydaş	Personel örgütlenmesi yapar.			√	√	
Vakıflar	Dış Paydaş	Okul öncesi ve yaygın eğitim çalışmalarında destek sunar.			√		
Muhtarlıklar	Dış Paydaş	Halk ile iletişimi gerçekleştirir.	√		√		√
Tarım İlçe Müdürlüğü	Dış Paydaş	Yaygın eğitime yönelik çalışmalar yapar.	√		√		
Sivil Savunma İl Müdürlüğü	Dış Paydaş	Sivil savunma hizmetleri yürütür.			√		
Türk Telekom İl Müdürlüğü	Dış Paydaş	Haberleşme ve iletişim eksikliklerini giderir.			√		√
Medya	Dış Paydaş	Yazılı, sözlü ve görsel yayın yapar.	√		√		

PAYDAŞ ANALİZİ

Paydaşlar	Kurum İçi-Dışı		Paydaş Türü					
	İç Paydaş	Dış Paydaş	Lider	Çalışanlar	Hedef Kitle	Temel Ortak	Stratejik Ortak	Tedarikçi
Yöneticilerimiz	√		√	√				
Öğretmen	√		√	√				
Öğrenci	√				√			
Veli	√				√		0	0
Okul Aile Birliği	√				√	√	√	
Memur ve Hizmetliler	√			√				
Resmi Okullarımız / Kurumlarımız		√				√		
Özel - Okullarımız / Kurumlarımız		√				√		
Bakanlık Merkez Teşkilatı		√				√		
Ankara Valiliği		√				√		
Ankara Büyükşehir Belediye Başkanlığı		√					√	
Ankara Cumhuriyet Başsavcılığı		√					√	
Bölge İdare Mahkemesi Başkanlığı		√					√	
İl Kuvvet Komutanlıkları		√					0	
İl Emniyet Müdürlüğü		√					0	
İlçe Emniyet Müdürlüğü		√					0	
Semt Karakolu		√				√	√	
İl Özel İdaresi		√					√	√
Çubuk Kaymakamlığı		√				√	√	
Çubuk İlçe Milli Eğitim Müdürlüğü		√				√		
Çubuk Belediye Başkanlığı		√					√	√
Çubuk Mal Müdürlüğü		√					√	
Üniversiteler		√			0		√	0
YURT-KUR Çubuk Bölge Müdürlüğü		√			0			
Başbakanlık Sosyal Esirgeme Kurumu İl Müdürlüğü		√			0		√	0
Ulusal Ajans		√					√	√
Medya		√					0	
Eğitim Sendikaları		√					0	
Türkiye İstatistik Kurumu Bölge Müdürlüğü		√					0	0
Bayındırlık ve İskân İl Müdürlüğü		√					0	
İl Sağlık Müdürlüğü		√					0	0
İlçe Toplum Sağlığı Merkezi		√					√	
Semt Kliniği		√					√	
Tarım İl Müdürlüğü		√					0	0
İl Kültür ve Turizm Müdürlüğü		√					√	
Çevre ve Orman İl Müdürlüğü		√					0	
Türk Telekom Çubuk Bölge Müdürlüğü		√						√
Devlet Tiyatrosu Müdürlüğü		√					0	
Meteoroloji Bölge Müdürlüğü		√					0	
Sivil Toplum Kuruluşları (Vakıf - Dernek)		√					0	0
Kantin İşleticileri		√					√	√
Servis İşleticileri		√					√	√
Özel Sektör		√			0		0	0
O: Bazı Paydaşlar, bir kısmı ile ilişki vardır.								
V: Paydaşların tamamı								24

PAYDAŞ ÖNEM ETKİ MATRİSİ

PAYDAŞIN ADI	Önem		Etki	
	Önemli	Önemsiz	Güçlü	Zayıf
Milli Eğitim Bakanlığı	√			Birlikte çalış
Kaymakamlık	√		Birlikte çalış	
İlçe Milli Eğitim Müdürlükleri	√		Birlikte çalış	
Okullar		√		İzle
Yöneticiler	√		Çalışmalara dâhil et	
Öğretmenler	√		Çalışmalara dâhil et	
Öğrenciler	√		Çalışmalara dâhil et	
Özel Öğretim Kurumları		√		İzle
Okul Aile Birlikleri	√		Çalışmalara dâhil et	
Memur ve Hizmetliler	√		Çalışmalara dâhil et	
Belediye		√	Bilgilendir	
İlçe Sağlık Müdürlüğü		√		İzle
Meslek odaları		√	Bilgilendir	
Sendikalar		√		İzle
Vakıflar		√		İzle
Muhtarlıklar		√		İzle
Tarım İlçe Müdürlüğü		√		İzle
Sivil Savunma İl Müdürlüğü		√		İzle
Türk Telekom İlçe Müdürlüğü		√		İzle

PAYDAŞ STRATEJİSİ

	GÜÇLÜ	ZAYIF
ÖNEMLİ	Bilgilendir - Birlikte Çalış <ul style="list-style-type: none">▪ Öğrenciler▪ Öğretmenler▪ Okul Aile Birliği▪ İlçe Milli Eğitim Müdürlüğü▪ Kaymakamlık▪ Okullar▪ Memur ve Hizmetliler	Kapasiteyi geliştir, çıkarlarını gözet izle – Birlikte Çalış <ul style="list-style-type: none">▪ Ulusal Ajans▪ Milli Eğitim Bakanlığı▪ Belediye▪ Sendikalar
ÖNEMSİZ	Etkilerini gider, kendini savun Bilgilendir - Gözet <ul style="list-style-type: none">▪ İlçe Mal Müdürlüğü▪ Özel Eğitim Kurumları,▪ İlçe Sağlık Müdürlüğü▪ Meslek Odaları	izle veya gözet <ul style="list-style-type: none">▪ TUİK Bölge Müdürlüğü▪ Muhtarlıklar▪ Tarım İlçe Müdürlüğü

Önceliklendirilen paydaşlar bu aşamada kapsamlı olarak değerlendirilir. Paydaşlar değerlendirilirken cevap aranabilecek sorular şunlardır:

Paydaş, Okulun hangi faaliyeti/hizmeti ile ilgilidir?

Paydaşın Okulun beklentileri nelerdir?

Paydaş, Okulun faaliyetlerini/hizmetlerini ne şekilde etkilemektedir?(olumlu-olumsuz)

Paydaşın Okulun etkileme gücü nedir?

Paydaş, Okulun faaliyetlerinden/hizmetlerinden ne şekilde etkilenmektedir? (olumlu-olumsuz)

Paydaş analizi kapsamında, Okulun sunduğu ürün/hizmetlerle bunlardan yararlananlar ilişkilendirilir.

Böylece, hangi ürün/hizmetlerden kimlerin yararlandığı açık bir biçimde ortaya konulur.

Ürün/Hizmet Tablosu, yararlanıcıların ilgili olduğu ürün/hizmetleri bir arada görebilmek ve her bir ürün/hizmetin hangi yararlanıcıları ilgilendirdiğini görselleştirebilmek için faydalı bir araçtır

Yararlanıcı Ürün Hizmet Matrisi

Ürün/Hizmet	Personel işleri	Rehberlik ve Yönlendirme	Öğrenci başarısının değerlendirilmesi	Öğrenci kayıt, kabul ve devam işleri	Öğrencilere Ücretsiz Ders Kitabı Dağıtımı	Sınav işleri	Sınıf geçme işleri	Öğrenim belgesi	Sportif Faaliyetler	Sosyal ve Kültürel Faaliyetler	Öğrenci davranışlarının değerlendirilmesi	Öğrenci sağlığı ve güvenliği	Mezunlar (Öğrenci)	Öğrenci Servisleri	Eğitim-Öğretimi ve Yönetimi Geliştirme Çalışmaları	Fiziki Nitelik Geliştirme Çalışmaları	Staj işleri	Okul çevre ilişkileri
Milli Eğitim Bakanlığı	√	√	√	√	√	√									√	√	√	
Ankara Valiliği	√														√	√		√
Ankara İl Milli Eğitim Müdürlüğü	√	√		√	√	√			√	√		√			√	√	√	
Çubuk Kaymakamlığı	√				√					√					√	√		
Çubuk İlçe Milli Eğitim Müdürlüğü	√	√	√	√	√	√	√	√	√	√	√	√	√	√	√	√	√	√
Okullar /Kurumlar		√							√	√					√	√	√	√
Özel Öğretim Kurumları		√	√			√			√	√								
Yöneticilerimiz	√	√	√	√	√	√	√	√	√	√	√	√	√	√	√	√		√
Öğretmenler	√	√	√		√	√	√		√	√	√	√	√	√	√			√
Öğrenciler		√			√	√			√	√		√	√	√				√
Okul aile birlikleri																√		√
Memur ve Hizmetli	√															√		√
Belediye									√	√						√		√
İlçe Sağlık Müdürlüğü												√						
Meslek odaları		√											√					
Eğitim Sendikaları	√														√			√
Vakıflar																√		√
Muhtarlıklar																√		√
Tarım İlçe Müdürlüğü												√						√
Sivil Savunma İl Müdürlüğü												√				√		
Türk Telekom İlçe Müdürlüğü																√		
Medya		√													√	√		√

Kurumumuzun temel paydaşları öğrenci, veli ve öğretmen olmakla birlikte eğitimin dışsal etkisi nedeniyle okul çevresinde etkileşim içinde olunan geniş bir paydaş kitlesi bulunmaktadır. Paydaşlarımızın görüşleri anket, toplantı, dilek ve istek kutuları, elektronik ortamda iletilen önerilerde dâhil olmak üzere çeşitli yöntemlerle sürekli olarak alınmaktadır.

Paydaş anketlerine ilişkin ortaya çıkan temel sonuçlara altta yer verilmiştir

MEMNUNİYET ANKETİ

ÖĞRENCİ ANKETİ		MEMNUNİYET ANKET SONUCU	
SIRA NO	GÖSTERGELER	SONUÇ	SONUÇ %
01-	Okulumu seviyorum.	4,70	94,04
02-	Okulumda kendimi güvende hissediyorum.	4,53	90,63
03-	Okulumun içi ve bahçesi temizdir.	4,27	85,53
04-	Öğretmenim adildir.	4,85	97,02
05-	Öğretmenim benimle ilgileniyor.	4,78	95,74
06-	Yardıma ihtiyacım olursa öğretmenim bana yardım eder.	4,82	96,59
07-	Öğretmenim derse katılmamı sağlar.	4,91	98,29
08-	Öğretmenim dersleri farklı araçlar kullanarak anlatır.	4,72	94,46
09-	Okul kantininde yeterli ve sağlıklı yiyecekler var.	3,44	68,93
10-	Okulda ders dışı eğlenceli etkinlikler var.	4,57	91,48
11-	Teneffüslerde ihtiyaçlarımı giderebiliyorum.	4,25	85,10
12-	Öğretmenim her gün beni çok çalıştırıyor.	4,51	90,21
01-	Okulumu seviyorum.		
GENEL DEĞERLENDİRME		4,52	90,66

ÖĞRETMEN ANKETİ		MEMNUNİYET ANKET SONUCU	
SIRA NO	GÖSTERGELER	SONUÇ	SONUÇ %
01-	Okulun misyonu ve vizyonunu tam olarak anlıyorum.	4,57	91,42
02-	Okulda eğitim ve yönetim kalitesi sürekli olarak gelişiyor.	3,85	77,14
03-	Okul temiz ve hijyeniktir.	4,57	91,42
04-	Okul, öğrencilerin ve personelin güvenliğini sağlamak için uygun güvenlik önlemleri alır.	4,42	88,57
05-	Okul, yeni kabul edilen öğrencilere uygun desteği sağlar.	4,42	88,57
06-	Okulumuz mesleki yeterliliğimi geliştirmek için eğitim fırsatları sunuyor.	4,14	82,85
07-	Okul yönetimimiz öğretmenleri etkin bir şekilde yönlendirir.	3,85	77,14
08-	Okulumuz, öğrencilerin öğrenme ilgisini uyandıracak bir öğrenme ortamı oluşturmuştur.	4,28	85,71
09-	Etkili bir öğretmen olmak için ihtiyaç duyduğum kaynaklara erişimim var.	4,71	94,28
10-	Bana sunulan kaynakları kullanmak için gerekli eğitime sahibim.	4,57	91,42
11-	Okulumuzun, farklı ihtiyaçları olan öğrencileri desteklemek için etkin bir politikası vardır.	4,28	85,71
12-	Okulumuz müfredat uygulamasını etkin bir şekilde izler.	3,14	62,85
13-	Okulumuz, velilere uygun etkinlikler düzenlemektedir.	3,57	71,42
GENEL DEĞERLENDİRME		4,18	83,73

VELİ ANKETİ		MEMNUNİYET ANKET SONUCU	
SIRA NO	GÖSTERGELER	SONUÇ	SONUÇ %
01-	Okulun misyonu ve vizyonunu tam olarak anlıyorum.	4,55	91,11
02-	Okulda eğitim ve yönetim kalitesi sürekli olarak gelişiyor.	4,2	84
03-	Okul temiz ve hijyeniktir.	4,53	90,66
04-	Okul, öğrencilerin ve personelin güvenliğini sağlamak için uygun güvenlik önlemleri alır.	4,35	87,11
05-	Okul, yeni kabul edilen öğrencilere uygun desteği sağlar.	4,46	89,33
06-	Okul, çocuğumun okumaya olan ilgisini geliştirmesine yardımcı olabilir.	4,55	91,11
07-	Okul çocuğumun öğrenme ilgisini güçlendiriyor.	4,62	92,44
08-	Okul çocuğumun ahlaki gelişimini teşvik edebilir.	4,44	88,88
09-	Okulda kullanılan değerlendirme yöntemleri çocuğumun gelişimini tüm yönleriyle anlamama yardımcı oluyor.	4,48	89,77
10-	Okul, çocuğumun öğrenme performansı ve gelişimi hakkında beni iyi bilgilendiriyor.	4,48	89,77
11-	Okul çocuğuma duygusal rahatsızlık ve öğrenme güçlükleri ile karşılaştığında yeterli desteği ve rehberlik sağlar.	4,42	88,44
12-	Öğretmenlerin benimle iletişim kurma yöntemlerinden memnunum.	4,8	96
13-	Herhangi bir problem durumunda müdür endişelerime cevap veriyor.	4,51	90,22
GENEL DEĞERLENDİRME		4,49	89,91

Kuruluş içi analiz; insan kaynaklarının yetkinlik düzeyi, kurum kültürü, teknoloji ve bilişim altyapısı, fiziki ve mali kaynaklara ilişkin analizlerin yapılarak okul/kurumun mevcut kapasitesinin değerlendirilmesidir. Ayrıca, bu bölümde okul/kurumun teşkilat şemasına da yer verilir.

Etkili bir okul/kurum içi analiz süreci; okul/kurumun kaynaklarını, varlıklarını, özelliklerini, yeterliliklerini, yeteneklerini, fırsat alanlarını ve başarısızlıklarını belirlemek için okul/kurumun içinde etkileşime giren tüm bileşenlerinin değerlendirildiği bir süreçtir. Okul/kurum içi analiz sürecinde yararlanılabilecek farklı araçlar vardır. Her bir aracın analiz sürecinin bir diğlisi olarak sunacağı katkı değerlidir. Örneğin, insan kaynakları verileri eğitim planlaması ya da iş değerlendirmeleri gibi alanlarda yapılacak analizlere katkı sağlayacaktır. Ne kadar fazla araçtan faydalanılırsa okul/kurumun durumuna dair o kadar net bir tablo çizilmiş olacaktır. Okul/kurumların okul/kurum içi analiz sürecinde kullanabilecekleri araçlar, içerikleri ve nasıl erişim sağlayabileceklerine dair bilgiler Tablo 4'te verilmiştir.

Tablo 4.Okul/Kurum İçi Analiz İçerik Tablosu

Okul/Kurum İçi	Analiz İçerik Tablosu
Öğrenci sayıları	Sınıf kademeleri, meslek alan dalları, kaynaştırma öğrencileri, yabancı uyruklu öğrenciler gibi demografik özelliklere dair detaylı sınıflandırmaları kapsamalıdır. e-Okul kayıtları kullanılarak hazırlanabilir.
Akademik başarı verileri	e-Okul kayıtları kullanılarak erişim sağlanabilir.
Sosyal-kültürel-bilimsel ve sportif başarı verileri	Belirtilen alanlarda yarışma ödülleri ya da lisansları olan öğrencilere dair sayısal verileri kapsamalıdır.
Öğrenme stilleri envanteri	Okul rehberlik servisi tarafından uygulanmaktadır. Devam-devamsızlık verileri e-Okul kayıtları kullanılarak erişim sağlanabilir. Aynı
Devam-devamsızlık verileri	e-Okul kayıtları kullanılarak erişim sağlanabilir. Aynı zamanda okul rehberlik servisi tarafından devamsızlık nedenleri anketi uygulanarak detaylı bir analiz gerçekleştirilmesi önerilmektedir.
Okul disiplinini etkileyen faktörler anketi	Okul rehberlik servisi tarafından uygulanmaktadır.
İnsan kaynakları verileri	İdareci, öğretmen ve destek personeline dair sayısal veriler, lisans ya da yüksek lisans programlarından mezuniyet durumlarını da kapsamalıdır.
Öğretmenlerin hizmet içi eğitime katılma oranları	MEBBİS verileri kullanılarak erişim sağlanabilir.
Öğrenme ortamı verileri	Okulun fiziki yapısına (ana ve ek binalar, kapalı spor salonu vb.) ve öğrenme ortamlarına (sınıf sayısı, laboratuvar ve kütüphane vb.) dair verileri içermelidir.
Okul/kurum ortamını değerlendirme anketi	Okul rehberlik servisi tarafından uygulanmaktadır.

Tablo 3. Çalışanların Görev Dağılımı

GÖREVLERİ
<p>Okul Müdürü;</p> <ol style="list-style-type: none"> 1.Kanun, tüzük, yönetmelik, yönerge, program ve emirlere uygun olarak görevlerini yürütmeye, 2.Okulu düzene koyar, Denetler. 3.Okulun amaçlarına uygun olarak yönetilmesinden, değerlendirilmesinden ve geliştirmesinden sorumludur. 4.Okul müdürü, görev tanımında belirtilen diğer görevleri de yapar.
<p>Müdür Yardımcıları</p> <ol style="list-style-type: none"> 1.Okulun her türlü eğitim-öğretim, yönetim, öğrenci, personel, tahakkuk, ayniyat, yazışma, sosyal etkinlikler, yatılılık, bursluluk, güvenlik, beslenme, bakım, nöbet, koruma, temizlik, düzen, halkla ilişkiler gibi işleriyle ilgili olarak okul müdürü tarafından verilen görevleri yapar. 2.Müdür yardımcıları, görev tanımında belirtilen diğer görevleri de yapar.
<p>Öğretmen</p> <ol style="list-style-type: none"> 1. İlköğretim okullarında dersler sınıf veya branş öğretmenleri tarafından okutulur. 2. Öğretmenler, kendilerine verilen sınıfın veya şubenin derslerini, programda belirtilen esaslara göre plânlamak, okutmak, bunlarla ilgili uygulama ve deneyleri yapmak, ders dışında okulun eğitim-öğretim ve yönetim işlerine etkin bir biçimde katılmak ve bu konularda kanun, yönetmelik ve emirlerde belirtilen görevleri yerine getirmekle yükümlüdürler. 3. Sınıf öğretmenleri, okuttukları sınıfı bir üst sınıfta da okuturlar. 4. İlköğretim okullarının 4'üncü sınıflarında özel bilgi, beceri ve yetenek isteyen; beden eğitimi, müzik, görsel sanatlar, din kültürü ve ahlâk bilgisi, yabancı dil ve bilgisayar dersleri branş öğretmenlerince okutulur. 5. Derslerini branş öğretmeni okutan sınıf öğretmeni, bu ders saatlerinde yönetimce verilen eğitim-öğretim görevlerini yapar. 6. Okulun bina ve tesisleri ile öğrenci mevcudu, yatılı-gündüzlü, normal veya ikili öğretim gibi durumları göz önünde bulundurularak okul müdürlüğünce düzenlenen nöbet çizelgesine göre öğretmenlerin, normal öğretim yapan okullarda gün süresince, ikili öğretim yapan okullarda ise kendi devresinde nöbet tutmaları sağlanır. 7. Yönetici ve öğretmenler; Resmî Gazete, Tebliğler Dergisi, genelge ve duyurulardan elektronik ortamda yayımlananları Bakanlığın web sayfasından takip eder. 8. Elektronik ortamda yayımlanmayanları ise okur, ilgili yeri imzalar ve uygularlar. 9. Öğretmenler dersleri ile ilgili araç-gereç, laboratuvar ve işliklerdeki eşyayı, okul kütüphanesindeki kitapları korur ve iyi kullanılmasını sağlarlar.
<p>Yardımcı Hizmetler Personeli</p> <ol style="list-style-type: none"> 1. Yardımcı hizmetler sınıfı personeli, okul yönetimince yapılacak plânlama ve iş bölümüne göre her türlü yazı ve dosyayı dağıtmak ve toplamak, 2. Başvuru sahiplerini karşılamak ve yol göstermek, 3. Hizmet yerlerini temizlemek, Aydınlatmak ve ısıtma yerlerinde çalışmak, 4. Nöbet tutmak, 5. Okula getirilen ve çıkarılan her türlü araç-gereç ve malzeme ile eşyayı taşıma ve yerleştirme işlerini yapmakla yükümlüdürler. 6. Bu görevlerini yaparken okul yöneticilerine ve nöbetçi öğretmene karşı sorumludurlar.
<p>Kaloriferci</p> <ol style="list-style-type: none"> 1. Kaloriferci, kalorifer dairesi ve tesisleri ile ilgili hizmetleri yapar. 2. Kaloriferin kullanılmadığı zamanlarda okul yönetimince verilecek işleri yapar. 3. Kaloriferci, okul müdürüne, müdür yardımcısına ve nöbetçi öğretmene karşı sorumludur. 4. Müdürün vereceği hizmete yönelik diğer görevleri de yapar

Tablo 4. İdari Personelin Hizmet Süresine İlişkin Bilgiler

Hizmet Süreleri	2024 Yıl İtibarıyla	
	Kişi Sayısı	%
1-4 Yıl	0	
5-6 Yıl	0	
7-10 Yıl	0	
10.....Üzeri	2	100

Tablo 5. Okul/Kurumda Oluşan Yönetici Sirkülasyonu Oranı

	Yıl İçerisinde Okul/Kurumdan Ayrılan Yönetici Sayısı			Yıl İçerisinde Okul/Kurumda Göreve Başlayan Yönetici Sayısı		
	2021	2022	2023	2021	2022	2023
TOPLAM	0	1	1	0	0	1

Tablo 6 İdari Personelin Katıldığı Hizmet İçi Programları

Görevi	Konulara göre katılım sağlanan hizmetiçi eğitim sayısı		
	Yönetimle ilgili	Kişisel Gelişim	Mesleki Gelişim
Müdür	15	9	30
Müdür Baş Yardımcıları			
Müdür Yardımcıları	10	5	30

Tablo 7. Öğretmenlerin Hizmet Süreleri

Hizmet Süreleri	Kadın	Erkek	Toplam
		29	11
1-3 Yıl	4	0	4
4-6 Yıl	0	0	0
7-10 Yıl	0	0	0
11-15 Yıl	4	3	7
16-20	2	2	4
20 ve üzeri	11	14	25

Tablo 8. Kurumda Gerçekleşen Öğretmen Sirkülasyonu

	Yıl İçerisinde Kurumdan Ayrılan Öğretmen Sayısı			Yıl İçerisinde Kurumda Göreve Başlayan Öğretmen Sayısı		
	2021	2022	2023	2021	2022	2023
TOPLAM	2	-	3	1	-	2

Tablo 9. Öğretmenlerin Konulara göre katılım sağlanan hizmetiçi eğitim sayısı

Konulara göre katılım sağlanan hizmetiçi eğitim sayısı						
Görevi	Yönetimle ilgili		Kişisel Gelişim		Mesleki Gelişim	
	Kadın	Erkek	Kadın	Erkek	Kadın	Erkek
Katılan Öğretmen Sayısı	7	9	8	11	25	15
Katılmayan Öğretmen Sayısı	18	6	17	4	0	0

Tablo 10. Kurumdaki Mevcut Hizmetli/ Memur Sayısı

	Görevi	Erkek	Kadın	Eğitim Durumu	Hizmet Yılı
1	Memur	1		Üniversite	10
2					
3				
4				
5					
6					

Tablo 11. Okul/kurum Rehberlik Hizmetleri

Mevcut Kapasite				Mevcut Kapasite Kullanımı ve Performans					
Psikolojik Danışman Norm Sayısı	Görev Yapan Psikolojik Danışman Sayısı	İhtiyaç Duyulan Psikolojik Danışman Sayısı	Görüşme Odası Sayısı	Danışmanlık Hizmeti Alan			Rehberlik Hizmetleri İle İlgili Düzenlenen Eğitim/Paylaşım Toplantısı vb. Faaliyet Sayısı		
				Öğrenci Sayısı	Öğretmen Sayısı	Veli Sayısı	Öğretmenlere Yönelik	Öğrencilere Yönelik	Velilere Yönelik
1	1	1	1	153	36	153	15	17	18

Okulumuz, bilgi üretiminde eğitim teknolojilerini yoğun bir şekilde kullanmaktadır. Eğitimde kalıcı öğrenmeyi hedefleyen bir anlayışla, teknolojiyi en üst düzeyde kullanmaktadır. Öğretmenler, akıllı tahta, bilgisayar ve projeksiyon gibi teknolojik araçları derslerinde kullanmaktadır. Okulumuz internete bağlı ve bilgisayarlar her yerde bulunmaktadır. Okulumuz, bilgilerin düzenli bir şekilde kaydedilmesini ve paylaşılmasını sağlamaktadır. Öğrenci ve çalışanlarla ilgili bilgiler dosyalanmakta ve güncellenmektedir. Bilgiye erişim, çeşitli yöntemlerle sağlanmaktadır. Evraklar, uygun bir dosya sistemine göre düzenlenmekte ve saklanmaktadır. Ayrıca okulun teknolojik donanımı amaca uygun şekilde kullanılmaktadır.

Yöneticiler, teknolojik gelişmeleri sürekli takip ederek, okulun ihtiyaçlarına ve hedeflerine uygun olarak değerlendirir ve gerektiğinde günceller. Atık yönetimi konusunda bilinçlendirme eğitimleri düzenlenmekte ve okulda olumsuz etki yaratabilecek ürünlerden kaçınılmaktadır. Toplanan atıklar geri dönüşüme gönderilmekte ve eğitimde kullanılmaktadır. Binaların bakımı düzenli olarak yapılır ve yangın güvenliği önlemleri alınır. Ayrıca, toplum sağlığını tehdit edebilecek maddeler kullanılmamaktadır ve kalorifer sistemleri düzenli olarak bakıma alınmaktadır.

Tablo 12. Teknolojik Araç-Gereç Durumu

Akıllı Tahta Sayısı	22	TV Sayısı	2
Masaüstü Bilgisayar Sayısı	7	Yazıcı Sayısı	7
Taşınabilir Bilgisayar Sayısı	5	Fotokopi Makinası Sayısı	2
Projeksiyon Sayısı	28	İnternet Bağlantı Hızı	50 mbps

Tablo 13. Fiziki Mekân Durumu

Fiziki Mekân	Var	Yok	Adedi	İhtiyaç
Öğretmen Çalışma Odası	+		1	
Ekipman Odası	+		1	
Kütüphane	+		1	
Rehberlik Servisi	+		1	
Resim Odası		+		
Müzik Odası		+		
Çok Amaçlı Salon	+		1	
Teknoloji ve Tasarım Odası		+		
Bilgisayar laboratuvarı		+		
Yemekhane		+		
Spor Salonu		+		
Otopark		+		
Spor Alanları		+		
Kantin		+		+
Fen Bilgisi Laboratuvarı		+		
Atölyeler		+		
Yardımcı Personel Odası	+		1	
Arşiv	+		1	
Harita Odası		+		
Destek Odası		+		

Okulumuzda finansal ve fiziksel kaynakların yönetimi süreci titizlikle yürütülmektedir. Finansal kaynaklar yıllık bütçe planına göre oluşturulmakta ve giderlerle ilgili düzenlemeler Okul Aile Birliği ve komisyonlar tarafından gerçekleştirilmektedir.

Çalışanlar, bütçe oluşturulurken bilgilendirilmekte ve bireysel ve grup olarak belirlenen ihtiyaçlar okulumuzun finansal kaynaklarından karşılanmaktadır. Finansal risklerin önlenmesi amacıyla tasarruf tedbirleri alınmakta ve oluşabilecek bütçe açıkları çalışanlara duyurulmakta, gerekli kaynak sağlanması için Okul Aile Birliği ile işbirliği yapılmaktadır.

Eğitim-öğretim kalitesinin ve kurum kültürünün istenilen düzeye ulaşması için öğrenci, veli ve işbirliği yapılan kuruluşlarla sinerji yaratılarak birlikte çalışmalar yapılmakta ve süreç iyileştirme ekiplerine bu kuruluşların temsilcilerinin katılımı sağlanmaktadır..

Tablo 14. Kaynak Tablosu

Kaynak Tablosu	2024	2025	2026	2027	2028	Toplam Maliyet
Genel Bütçe(maaşlar ücretler vb)	13.500.000,00	15.000.000,00	16.672.000,00	17.672.000,00	18.421.00,00	81.265.000,00
Valilik Ve Belediyelerin Katkısı		0,00	0,00	0,00	0,00	0,00
Okul aile Birlikleri	15.000	25.000	35.000	45000	55000	175.000
Diğer AB ve Sosyal Dayanışma Fonları		0,00	0,00	0,00	0,00	0,00
Kantin Vb		0,00	0,00	0,00	0,00	0,00
TOPLAM	13.515.000,00	15.025.000,00	16.707.000,00	17.717.000,00	18.476.000,00	81.440.000,00

Tablo 15. Harcama Kalemler

Harcama Kalemi	Çeşitleri
Personel	Sözleşmeli olarak çalışan personelin (sekreter temizlik, güvenlik) ücret, vergi, sigorta vb. giderleri
Onarım	Okul/kurum binası ve tesisatlarıyla ilgili her türlü küçük onarım; makine, bilgisayar, yazıcı vb. bakım giderleri
Sosyal-sportif faaliyetler	Etkinlikler ile ilgili giderler
Temizlik	Temizlik malzemeleri alımı
İletişim	Telefon, faks, internet, posta, mesaj giderleri
Kırtasiye	Her türlü kırtasiye ve sarf malzemesi giderleri

Tablo 16. Gelir-Gider Tablosu

YILLAR	2021		2022		2023	
	GELİR	GİDER	GELİR	GİDER	GELİR	GİDER
Temizlik	2000	2000	3000	3000	4000	4000
Küçük Onarım	2500	2500	3500	3500	10000	10000
Bilgisayar Harcamaları	500	500	16000	160000	1000	1000
Büro Makinaları Harcamaları	0	0	0	0	0	0
Telefon	1000	1000	2000	2000	3000	3000
Sosyal Faaliyetler		0	0	0	0	0
Kırtasiye	1000	1000	2000	2000	3000	3000
GENEL	7000	7000	24500	24500	12000	12000

Tablo 17. Norm Kadro Durumu

Sıra No	Unvan-Branşı	Norm	Mevcut	İhtiyaç	Sözleşmeli	Fazla
1	Müdür	1	1	0		
2	Müdür Baş Yardımcısı	0	0	0		
3	Müdür Yardımcısı	1	1	0		
4	Sınıf Öğretmenliği	21	21	0		
5	İngilizce	2	2	0		
6	Rehber Öğretmen	1	2	0		1
7	Okul Öncesi	6	6	0		
8	Din Kültürü ve Ah. Bil.	1	1	0		
9						
10						
11						
12						
13						
14						
15						
16						
17						
18						
19						
20						
21						
22						
23						
24						
25						
26						
27						
28						
29						
30						
31						
32						
33						
34						
35						
36						
37						
38						
39						
40						
TOPLAM						

Tablo 18 Öğretmen/Öğrenci Durumu

ÖĞRETMEN	ÖĞRENCİ		OKUL
Toplam öğretmen sayısı	Öğrenci sayısı		Toplam öğrenci sayısı Öğretmen başına düşen öğrenci sayısı
	Kız	Erkek	
35	214	247	461 14

Çevre analizinde; okulumuzu etkileyebilecek dışsal değişimler ve eğilimler değerlendirilmiştir. PEST Analizi faktörlerin incelenerek önemli ve hemen harekete geçilmesi gerekenleri tespit etmek ve bu faktörlerin, olumlu veya olumsuz kimleri etkilediğini ortaya çıkarmak için yapılan analizdir. Okulumuzda PEST Analizi, politik(siyasi), ekonomik, sosyal ve teknolojik faktörlerin incelenerek önemli ve hemen harekete geçirilmesi gerekenleri tespit etmek ve bu faktörlerin olumlu (fırsat) veya olumsuz (tehdit) etkilerini ortaya çıkarmak için yapılan bir analizdir. Politik, ekonomik, sosyal ve teknolojik değişimlerin sakıncalı(tehdit) taraflarından korunmak, avantajlı(fırsat) taraflarından yararlanmaya çalışmaktır. Okulumuz politik, ekonomik, sosyal ve teknolojik alanlardaki çevre değişkenlerini değerlendirmiş, bu değişkenlerin okulun gelişimine nasıl katkı sağlayacağını ya da okul gelişimini nasıl engelleyeceğini belirlenmiştir. Bu değişkenlerden okulumuzun gelişimine katkı sağlayacak olanlar bir fırsat olarak değerlendirilmiştir. Bunun yanı sıra okul gelişimini engelleyebilecek olan değişkenler ise tehdit olarak alınmış ve planlama yapılırken bu tehditler göz önünde bulundurulmuştur. Sosyal faktörler çevrenin sosyokültürel değerleri ve tutumları ile ilgilidir.

Bu değer ve tutumlar okulumuzun çalışanları ve hizmet sunduğu kesimler açısından önemlidir. Çünkü bu konular örgütün stratejik hedeflerini, amaçlarını etkileyebilir, kurum açısından bir fırsat ya da tehdit oluşturabilir. Sosyal açıdan çevre analizi yapılırken kurumun bulunduğu çevredeki yaşantı biçimi, halkın kültürel düzeyi, toplumsal gelenekler vb. konular dikkate alınmalı, bu konuların kurum açısından bir fırsat mı yoksa tehdit unsuru mu olduğu tespit edilmelidir. Teknolojik alandaki hızlı gelişmeler, telefon, radyo, televizyon ve internet gibi günümüz haberleşme araçları çevrede olup bitenlerden zamanında haberdar olma olanakları yanında, yazılı haberleşmenin ifade güçlüklerini ortadan kaldırmış, hatta birtakım olayları görerek anında izleyebilme olasılığını gerçekleştirmiş bulunmaktadır.

Herhangi bir haber, mesaj veya önemli bir olay, dünyanın herhangi bir yerine vakit geçirmeksizin çok çabuk ulaşmakta; dünyanın herhangi bir yerinden başka bir yere bilgi ve deneyim transferi gerçekleştirilebilmektedir. Bu durum bilimsel, teknik ve düşünsel alanlarda meydana gelen gelişmelerin iyi veya kötü sonuçlarıyla bütün dünyaya yayılmasını sağlamaktadır.

Böylece, dünyada kişiler arası ilişkilerde olduğu kadar, grup ve uluslararası ilişkilerde de sosyokültürel yönden hızlı değişimler meydana gelmektedir. Bilimsel, teknik ve düşünsel değişimler, eğitim ve öğretim alanındaki sistem ve yöntemleri de temelinden değişime zorlamaktadır.

Kurumumuz çevre analizi yapılırken, Türk eğitim sisteminin genel yapısı, Bakanlığımızın ve İl Milli Eğitim Müdürlüğümüzün; dünyada ve AB ülkelerinde genel durum ve eğilimler ve eğitimde yeni yaklaşımlara ait görüşleri ile pedagojik ve akademik gereklerin yanında ilgili tarafların görüşleri dikkate alınmıştır. Bu bölümde çevre analizi ve üst politika belgeleriyle uyumu ele alınmıştır.

Bu aşamada bölgemizdeki politik, ekonomik, sosyal-kültürel ve teknolojik faktörler analiz edilmiştir.

Politik / Yasal Faktörler	Ekonomik Faktörler
<ul style="list-style-type: none"> ▪ İlgili Mevzuat ▪ Kalkınma Planlar ▪ MEB Strateji Belgesi ▪ Milli Eğitim Şura Kararları ▪ İş kanunları ▪ Çevresel Düzenlemeler ▪ Politik İstikrar ▪ Kamu Mali Kontrol Yönetimi ▪ Kamu ve özel kuruluşların Destekleri ▪ Uluslar Arası İlişkiler 	<ul style="list-style-type: none"> ▪ Dünyadaki genel ekonomik durum ▪ Uluslararası ekonomik kuruluşlarUlusal-Makro Ekonomik Durum ▪ Enflasyon ve değişim oranları ▪ Pazar ve kredi kaynakları, güvensizlik ▪ İstihdam Politikaları ve İşgücü durumu ▪ Orta Vadeli Program ▪ Küreselleşme ▪ Bölgesel Ekonomik Durum ▪ Enerji ve Maliyet
Sosyal / Kültürel Faktörler	Teknolojik Faktörler
<ul style="list-style-type: none"> ▪ 12.Kalkınma Planı ▪ Toplumdaki Etkili Değerler ▪ Eğitimde Fırsat Eşitliği ▪ Çevreye Duyarlılık ▪ Tüketici Eğilimleri ▪ Sağlık Bilinci ▪ Nüfus Artış Oranı ▪ Gelir Dağılımındaki Farklılık ve Hassasiyet ▪ Ürün ömür döngüsü ▪ Yeni ihtiyaç ve isteklerle satın alma eğilimleri ▪ Çalışma ve boş zaman eğilimleri ▪ Zenginlik ve gelir dağılımı ▪ Doğum artış oranı ve ortalama ömür ▪ Toplumdaki etkili değerler 	<ul style="list-style-type: none"> ▪ ARGE Çalışmaları ▪ AR-GE Harcamaları ▪ Bilişim Teknolojileri ▪ Bilgi Toplumu Stratejileri ▪ Teknoloji Transferi ▪ Teknoloji Gelişme Hızı ▪ Enerji Kaynakları ve Kullanılabilirlik ▪ Yeni ürünler ▪ Alternatif ve yeni teknolojiler ▪ Girdi kaynakları – maliyet ▪ Endüstri ve Eğitim ▪ Özel destekler ▪ Devletin müdahalesi ▪ Harcamalar

Çevresel Etkenler

- Hava ve su kirlenmesi,
- Toprak yapısı,
- Bitki örtüsü,
- Doğal kaynakların korunması için yapılan çalışmalar,
- Çevrede yoğunluk gösteren hastalıklar,
- Doğal afetler (deprem kuşağında bulunma, Covid 19, kene vakaları vb.)

Okulumuzun temel istatistiklerinde verilen okul künyesi, çalışan bilgileri, bina bilgileri, teknolojik kaynak bilgileri ve gelir gider bilgileri ile paydaş anketleri sonucunda ortaya çıkan sorun ve gelişime açık alanlar iç ve dış faktör olarak değerlendirilerek GZFT tablosunda belirtilmiştir. Dolayısıyla olguyu belirten istatistikler ile algıyı ölçen anketlerden çıkan sonuçlar tek bir analizde birleştirilmiştir.

Kurumun güçlü ve zayıf yönleri donanım, malzeme, çalışan, iş yapma becerisi, kurumsal iletişim gibi çok çeşitli alanlarda kendisinden kaynaklı olan güçlülükleri ve zayıflıkları ifade etmektedir ve ayırmada temel olarak okul müdürü/müdürlüğü kapsamında bakılarak iç faktör ve dış faktör ayrımı yapılmıştır.

GÜÇLÜ YÖNLER

İçsel Faktörler

Öğrenciler	<ol style="list-style-type: none"> 1.Çocukların ilgi ve ihtiyaçlarına cevap verebilecek çalışmalar yapılması 2.Özel eğitimi destekleyici çalışmaların yapılması 3.Sosyal etkinlik, vb. çalışmalarda öğrencilerimizin eğitim öğretimle ilgili ihtiyaçlarının göz önünde bulundurulması 4.Öğrenci profilinin heterojen olması.
Çalışanlar	<ol style="list-style-type: none"> 1.Rehberlik hizmetlerinin nitelikli olarak gerçekleştirilmesi 2.Bilgi ve iletişim teknolojilerinin eğitim ve öğretim süreçlerinde kullanılması 3.Yeniliğe ve gelişime açık insan kaynağı 4.Okul çalışanlarının kadrolu olması
Veliler	<ol style="list-style-type: none"> 1.Eğitimin önemine inanan veli grubu olması. 2.Veli olmanın gereğini güçleri ve donanımları ölçüsünde yerine getirmeye çalışan veli profili olması.
Bina ve Yerleşke	<ol style="list-style-type: none"> 1.Su ve kanalizasyon donanımının yenilenmiş olması. 2.Ulaşımı kolay merkezi bir yerde olması
Donanım	<ol style="list-style-type: none"> 1.Bilişim altyapısı ve elektronik bilgi sistemlerinin imkânlar ölçüsünde etkin kullanımı 2.Sınıflarda internet bağlantısının olması
Bütçe	<ol style="list-style-type: none"> 1.Okul-Aile Birliğinin çalışması
Yönetim Süreçleri	<ol style="list-style-type: none"> 1.Çalışanlara yönelik mesleki gelişim için fırsatlar sunulması 2.Karar verme süreçlerinde paydaş görüşlerinin dikkate alınması. 3.Sınıflarda öğrenci sayılarının nitelik ve nicelik açısından dengeli dağılım yapılmasına özen gösterme 4.Sınıflarda ki öğrenci sayılarının standartlara uygun dağılım yapılması 5.Öğrencinin okula erişimi-devamı ve takibinin titizlikle yürütülmesi. 6.Çözüm odaklı bir yaklaşım sergilemesi.
İletişim Süreçleri	<ol style="list-style-type: none"> 1.Paydaş olan kurum ve kuruluşlarla iletişimin iyi olması.

ZAYIF YÖNLER

Öğrenciler	1.Göçle gelen yabancı öğrencilerimizin ilk başlarda uyum sorunları
Çalışanlar	1.Kadro lu yardımcı personel sayısının az olması.
Veliler	
Bina ve Yerleşke	1.Okul bahçesinde oyun alanlarının az olması 2.Oyun parkının olmaması 3.Okul binasının çok eski olması.
Donanım	1.Sosyal, kültürel, sportif ve bilimsel faaliyetlerin yapılmasında mekân ve zaman sorunu yaşanması 2.Öğrenci sayısının sürekli azalması 3.Eğitim için yeterli materyallerin olmaması
Bütçe	1.Okulun sürekli bir bütçesinin olmaması
Yönetim Süreçleri	
İletişim Süreçleri	1.Göçmen veliler ile iletişim kurmakta ve yönlendirmekte zaman zaman zorluk yaşanması.

Gelişim ve sorun alanları analizi ile GZFT analizi sonucunda ortaya çıkan sonuçların planın geleceğe yönelim bölümü ile ilişkilendirilmesi ve buradan hareketle hedef, gösterge ve eylemlerin belirlenmesi sağlanmaktadır.

Gelişim ve sorun alanları ayrımında eğitim ve öğretim faaliyetlerine ilişkin üç temel tema olan;

Eğitime Erişim

Eğitimde Kalite

Kurumsal Kapasite kullanılmıştır.

Eğitime erişim, öğrencinin eğitim faaliyetine erişmesi ve tamamlamasına ilişkin süreçleri;

Eğitimde kalite, öğrencinin akademik başarısı, sosyal ve bilişsel gelişimi ve istihdamı da dâhil olmak üzere eğitim ve öğretim sürecinin hayata hazırlama evresini;

Kurumsal kapasite ise kurumsal yapı, kurum kültürü, donanım, bina gibi eğitim ve öğretim sürecine destek mahiyetinde olan kapasiteyi belirtmektedir.

Eğitime Erişim	Eğitimde Kalite	Kurumsal Kapasite
Okullaşma Oranı	Akademik Başarı	Kurumsal İletişim
Okula Devam/ Devamsızlık	Sosyal, Kültürel ve Fiziksel Gelişim	Kurumsal Yönetim
Okula Uyum, Oryantasyon	Sınıf Tekrarı	Bina ve Yerleşke
Özel Eğitime İhtiyaç Duyan Bireyler	İstihdam Edilebilirlik ve Yönlendirme	Donanım
Yabancı Öğrenciler	Öğretim Yöntemleri	Temizlik, Hijyen
Hayat boyu Öğrenme	Ders araç gereçleri	İş Güvenliği, Okul Güvenliği
		Taşıma ve servis

yukarıdaki tabloda yer alan ayrımında belirtilen temel sorun alanlarına dikkat edilmiştir.

Eğitim ve Öğretime Erişim Gelişim/Sorun Alanları Listesi

1	Okul öncesi eğitimde öğrenci sayısının artırılması
2	Öğrencilerimizin devam-devamsızlıklarının titizlikle takip edilerek devamın sağlanması.
3	Öncelikle göçle gelen öğrencilerimiz olmak üzere ihtiyaç duyan tüm öğrencilerimize oryantasyon faaliyetleri
4	Özel eğitime ihtiyaç duyan bireylerin uygun eğitime ulaşmaları
5	Yabancı öğrencilerimizin eğitim-öğretim sürecine erişimlerini sağlama
6	Velilerin çocuk yetiştirme ve çocuklarını doğru yönlendirmeleri konusunda bilinçlendirilmesi
7	Öğretmenlerin kendilerini geliştirmek için çalışmalar planlamak

DIŐSAL FAKTÖRLER

FIRSATLAR

Politik	Devletimiz için eđitimin öncelikli alanlardan olması, Milli Eđitim Bakanlıđı'nın öğrencilerin yüksek yararını düşünen politikalar belirlemesi, onları risklerden koruyucu tedbirler alması, zorunlu ve kademeli eđitim anlayışı, kaliteli eđitim ve öğretime ilişkin talebe karşılık verecek yaklaşım sergilemesi.
Ekonomik	Göç ile gelen öğrenci & veli profilimizin SED'nin çok iyi olmamasına rağmen Okul Aile Birliđi çalışmaları ile okulumuzun giderleri karşılanmaktadır.
Sosyolojik	Geniş bir paydaş kitlesinin varlıđı
Teknolojik	Gelişen teknolojilerin eđitimde kullanılabilirliđinin artması
Mevzuat-Yasal	Eđitimin nitelik ve niceliđinin artırılması yasal mevzuat ile örtüşmektedir ve eđitim-öđretim sürecimizi güçlü kılmaktadır.
Ekolojik	

TEHDİTLER

Politik	
Ekonomik	Kişiler arasında sosyo-ekonomik eşitsizlikler.
Sosyolojik	Okulumuzun bulunduğu çevrede ki göç durumu, bireylerin zaman zaman uyum sorunu yaşamalarına sebep olabilmektedir. Nüfus hareketleri ve kentleşmede yaşanan hızlı deđişim
Teknolojik	Öğrencinin doğrudan kullanımına açık olacak çok sayıda bilgisayar vb. araçların yeterli olmaması. Gelişen ve deđişen teknolojiye uygun donatım maliyetinin yüksek olması Bireylerde oluşan teknoloji bađımlılıđı. İnternet ortamında oluşan bilgi kirliliđi, doğru ve güvenilir bilgiyi ayırt etme güçlüđü
Mevzuat-Yasal	
Ekolojik	



III. BÖLÜM

GELECEĞE BAKIŞ

2024-2028
Stratejik **PLAN**



MİSYON

VİZYON

TEMEL DEĞERLER

3.1. MİSYON

Öğrencilerimizi, Atatürk İlkeleri ve İnkılapları doğrultusunda, maddi ve manevi değerlerini koruyan, özgüveni yüksek, iletişim becerisine sahip, akademik donanımlı ve başarılı bireyler olarak orta öğretime uğurlamaktır.

3.2. VİZYON

Eğitimde kaliteyi temel alan, saygın, güvenilir, çağdaş ve tercih edilen bir kurum olmaktır.

3.3. TEMEL DEĞERLER

TEMEL DEĞERLERİMİZ *

- Atatürk İlke Ve İnkılaplarını İçselleştirme
- İnsan Hakları Ve Demokrasinin Evrensel Değerlerini İçselleştirme
- Farklılıklara Saygılı
- Duyarlı,
- Kararlı,
- Azimli,
- Özverili
- Yardımlaşabilen,
- Paylaşımçı,
- Saygın,
- Girişimci,
- Yaratıcı,
- Yenilikçi,
- Araştıran, Sorgulayan, Bilimsel Bakış Açısına Sahip
- Meslek Etiği ve Ahlak,
- Tarafsız,
- Güvenilir,
- Adaletli
- Sorumluluk Alan, Katılımcı
- Mutlu, Sağlıklı,
- Şeffaflık ve Hesap Verebilirlik,



IV. BÖLÜM

AMAÇ, HEDEF VE
STRATEJİLERİN
BELİRLENMESİ



2024-2028
Stratejik **PLAN**



TEMALAR

AMAÇLAR

HEDEFLER

STRATEJİLER

Okul/Kurum Türü: İlkokul		
TEMA Kapasite	AMAÇ 1	İlköğretim eğitim kurumlarının, eğitimin temel ilkeleri doğrultusunda niteliğini arttırmak amacıyla kurumsal kapasite geliştirilecektir.
	HEDEF 1.1	İlköğretim eğitim kurumlarında fiziki mekânların okulun ihtiyaç ve hedefleri doğrultusunda iyileştirilmesi sağlanacaktır.
	HEDEF 1.2	Eğitim ve öğretimin sağlıklı ve güvenli bir ortamda gerçekleştirilmesi için okul sağlığı ve güvenliği geliştirilecektir.
TEMA Kalite	AMA 2	İlköğretim eğitim kurumlarının, eğitimin temel ilkeleri doğrultusunda niteliğini arttırmak amacıyla kurumsal kapasite geliştirilecektir.
	H 2.1	Kurum personelinin mesleki gelişimlerinin artırılması sağlanacaktır.
TEMA Erişim	AMAÇ 3	Öğrencilerin kaliteli eğitime erişimleri fırsat eşitliği temelinde artırılarak tüm gelişim alanlarını kapsayacak şekilde çok yönlü gelişimleri sağlanacaktır.
	HEDEF 3.1	Okul öncesi ve ilköğretim eğitime erişim artırılabacaktır..
	HEDEF 3.2	Okul öncesi ve ilköğretim eğitiminin niteliği artırılabacaktır.

HEDEF KARTLARI

TEMA:	ERİŞİM VE KATILIM								
STRATEJİK AMAÇ 1.	Bütün bireylerin eğitim ve öğretime adil şartlar altında erişmesini sağlamak								
Hedef 1.1.	Öğrenme kayıpları önleyici çalışmalar yapılarak azaltılacaktır.								
PG NO	Performans Göstergeleri	Hedef Etkisi (%)	Başlangıç Değeri	2024 Hedef	2025 Hedef	2026 Hedef	2027 Hedef	2028 Hedef	
PG 1.1	İlkokullarda Yetiştirme Programına (İYEP) dâhil olan öğrencilerin Türkçe dersi kazanımlarına ulaşma oranı (%)	30	20	30	40	50	60	70	
PG 1.2	İlkokullarda Yetiştirme Programına dâhil olan öğrencilerin matematik dersi kazanımlarına ulaşma oranı (%)	30	20	30	40	50	60	70	
PG 1.3	20 gün ve üzeri özürsüz devamsızlık yapan öğrenci oranı (%)	20	10	9	8	6	4	2	
PG 1.4	20 gün ve üzeri özürlü devamsızlık yapan öğrenci oranı (%)	20	10	9	8	6	4	2	
Stratejiler	S.1. Öğrencilerin Türkçe dersindeki eksikleri tespit edilerek İYEP aracılığıyla akademik yeterliklerinin artırılması sağlanacaktır. S.2 Öğrencilerin matematik derslerindeki eksikleri tespit edilerek İYEP aracılığıyla akademik yeterliklerinin artırılması sağlanacaktır. S.3 Dijital platformlar aracılığıyla öğrencilerin tamamlayıcı ve destekleyici eğitim almaları sağlanacaktır. S.4 İYEP' in ders içeriklerine katkı sağlayacak etkinlik, okuma vb. aktivitelerin zenginleştirilmesi sağlanacaktır. S.5 İYEP içerikleri öğrencinin hazır bulunuşluk seviyesi dikkate alınarak hazırlanacaktır. S.6 Öğrencilerin devamsızlık nedenleri tespit edilerek devamsızlığa neden olan etmenler giderilecektir.								

Kurumumuz 2024-2028 Stratejik Planı'nın maliyetlendirilmesi sürecindeki temel gaye, stratejik amaç, hedef ve eylemlerin gerektirdiği maliyetlerin ortaya konulması suretiyle politika tercihlerinin ve karar alma sürecinin rasyonelleştirilmesine katkıda bulunmaktır. Bu sayede, stratejik plan ile bütçe arasındaki bağlantı güçlendirilecek ve harcamaların önceliklendirilme süreci iyileştirilecektir.

Bu temel gayeden hareketle planın tahmini maliyetlendirilmesi şu şekilde yapılmıştır:

- ✓ Hedeflere ilişkin eylemler durum analizi çalışmaları sonuçlarından tespit edilmiştir,
- ✓ Eylemlere ilişkin tahmini maliyetler belirlenmiştir,
- ✓ Eylem maliyetlerinden hareketle hedef maliyetleri belirlenmiştir,
- ✓ Hedef maliyetlerinden yola çıkılarak amaç maliyetleri belirlenmiş ve amaç maliyetlerinden de stratejik plan maliyeti belirlenmiştir.

Genel bütçe, valilikler, belediyeler ve okul aile birliklerinin yıllık bütçe artışları ve eğilimleri dikkate alındığında Kurumumuz 2024-2028 Stratejik Planı'nda yer alan stratejik amaçların gerçekleştirilebilmesi için tabloda da belirtildiği üzere beş yıllık süre için tahmini 81.440.000,00

TL'lik kaynağın elde edileceği düşünülmektedir.

KAYNAK TABLOSU

Kaynak Tablosu	2024	2025	2026	2027	2028	Toplam Maliyet
Genel Bütçe(maaşlar ücretler vb)	13.500.000,00	15.000.000,00	16.672.000,00	17.672.000,00	18.421.000,00	81.265.000,00
Valilik Ve Belediyelerin Katkısı		0,00	0,00	0,00	0,00	0,00
Okul aile Birlikleri	15.000	25.000	35.000	45000	55000	175.000
Diğer AB ve Sosyal Dayanışma Fonları		0,00	0,00	0,00	0,00	0,00
Kantin Vb		0,00	0,00	0,00	0,00	0,00
		0,00	0,00	0,00	0,00	0,00
TOPLAM	13.515.000,00	15.025.000,00	16.707.000,00	17.717.000,00	18.476.000,00	81.440.000,00



V. BÖLÜM

İZLEME VE DEĞERLENDİRME

2024-2028
Stratejik **PLAN**

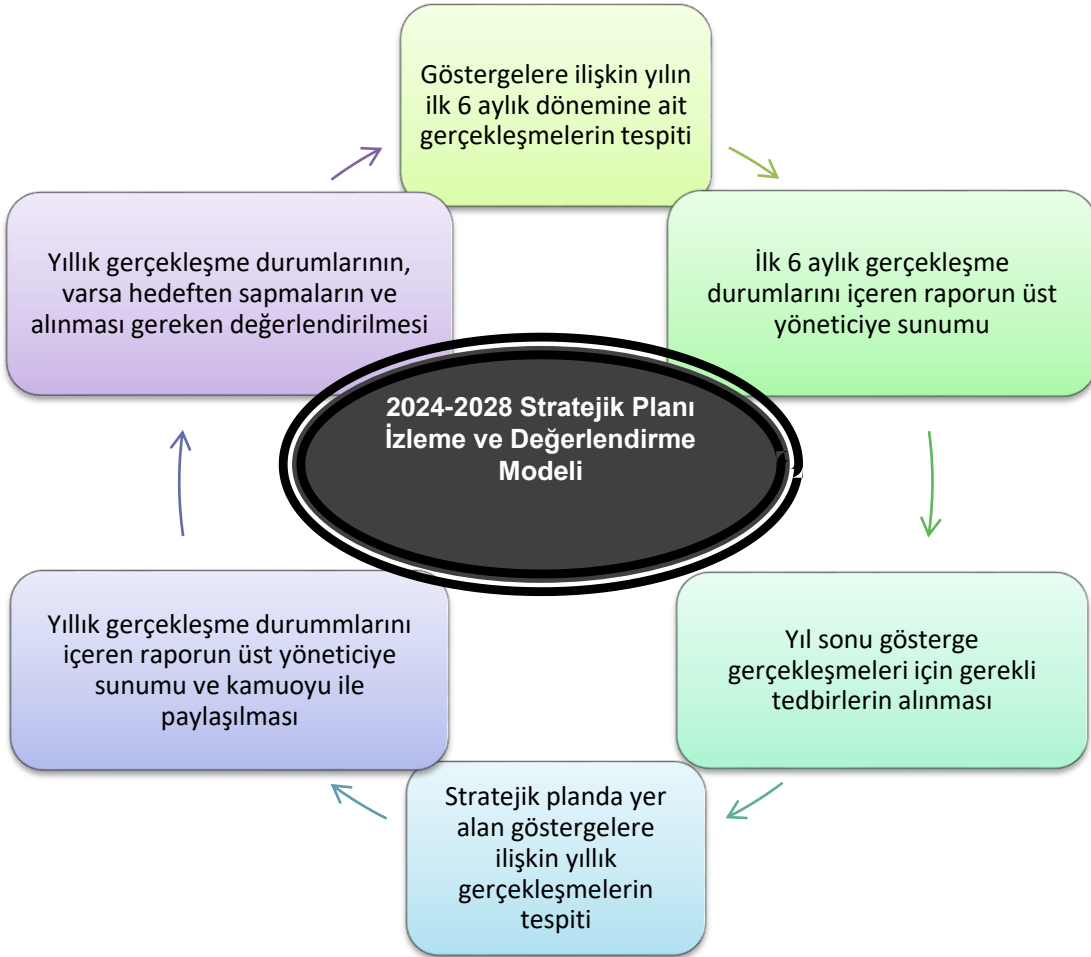
Okulumuz Stratejik Planı izleme ve değerlendirme çalışmalarında 5 yıllık Stratejik Planın izlenmesi ve 1 yıllık gelişim planının izlenmesi olarak ikili bir ayrıma gidilecektir.

Stratejik planın izlenmesinde 6 aylık dönemlerde izleme yapılacak denetim birimleri, il ve ilçe millî eğitim müdürlüğü ve Bakanlık denetim ve kontrollerine hazır halde tutulacaktır.

Yıllık planın uygulanmasında yürütme ekipleri ve eylem sorumlularıyla aylık ilerleme toplantıları yapılacaktır. Toplantıda bir önceki ayda yapılanlar ve bir sonraki ayda yapılacaklar görüşülüp karara bağlanacaktır.

İzleme ve Değerlendirme Modeli

Şekil 4



İzleme Değerlendirme İşleyişi

- Göstergeler ile ilgili gerçekleşme durumlarına ilişkin verilerin toplanması ve konsolide edilmesi ve Göstergelerin gerçekleşme durumları hakkında hazırlanan raporun üst yöneticiye sunulması her yılın Temmuz ayı içerisinde yapılacaktır.
- Göstergeler ile ilgili yılsonu gerçekleşme durumlarına ilişkin verilerin toplanması ve konsolide edilmesi ile yılsonu gerçekleşmelerinin, gösterge hedeflerinden sapmaların ve sapma nedenlerin değerlendirilerek gerekli tedbirlerin alınması izleyen yılın ocak ayı sonuna kadar yapılacaktır

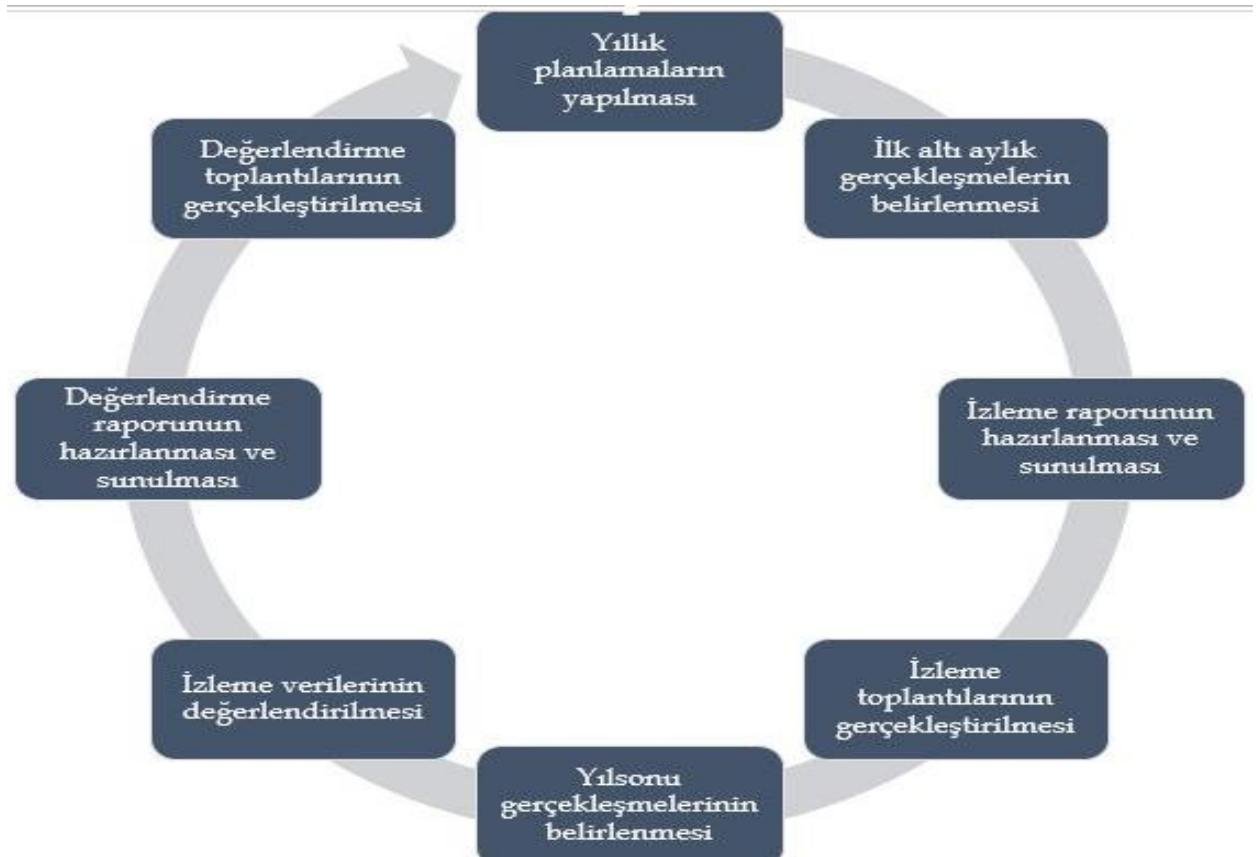
Okulumuz Stratejik Planı izleme ve değerlendirme çalışmalarında 5 yıllık Stratejik Planın izlenmesi ve 1 yıllık gelişim planının izlenmesi olarak ikili bir ayrıma gidilecektir.

Stratejik planın izlenmesinde 6 aylık dönemlerde izleme yapılacak denetim birimleri, il ve ilçe millî eğitim müdürlüğü ve Bakanlık denetim ve kontrollerine hazır halde tutulacaktır.

Yıllık planın uygulanmasında yürütme ekipleri ve eylem sorumlularıyla aylık ilerleme toplantıları yapılacaktır. Toplantıda bir önceki ayda yapılanlar ve bir sonraki ayda yapılacaklar görüşülüp karara bağlanacaktır.

İzleme ve Değerlendirme Sürecinin İşleyişi

Şekil 5





**MAMAK KAYMAKAMLIĞI
ABİDİNPAŞA İLKOKULU
MÜDÜRLÜĞÜ**

**2024-2028
STRATEJİK PLAN**